



## **Program rozvoja obce Sol'**

**na roky 2015 - 2022**

<b>Názov:</b>	Program rozvoja obce Soľ na roky 2015-2022
<b>Územné vymedzenie :</b>	Soľ
<b>Územný plán obce/VÚC schválený:</b>	<i>áno</i>
<b>Dátum schválenia PRO:</b>	<i>23.10.2015</i>
<b>Dátum platnosti:</b>	<i>od 23. 10. 2015 do 31.12.2022</i>
<b>Verzia<sup>1</sup></b>	<i>1.0</i>
<b>Publikovaný verejne:</b>	<i>26. 10. 2015</i>
<b>Schválené Uznesením Obecného zastupiteľstva Soľ</b>	<i>Uznesenie č. 79/2015</i>

Zdroj: vlastné spracovanie

## Obsah

Obsah	3
Úvod	5
EX-post hodnotenie	8
Financovanie projektov	9
1. Analytická časť	10
1.1 Analýza vnútorného prostredia	10
1.1.1. História obce	10
1.1.2. Prírodné pomery	11
1.1.3. Technická infraštruktúra	13
1.1.3.1. Cestná doprava	13
1.1.3.2. Železničná doprava	13
1.1.3.3. Osobná autobusová doprava	13
1.1.3.4. Cyklistická doprava, turistické trasy a oddychové zóny	13
1.1.3.5. Telekomunikácie a informačná infraštruktúra	13
1.1.3.6. Elektrifikácia	14
1.1.3.7. Plynofikácia	14
1.1.4. Životné prostredie	14
1.1.5. Obyvateľstvo	17
1.1.6. Vzdelanie a zamestnanosť	25
1.1.7. Bývanie	28
1.1.8. Podnikateľské subjekty	32
1.1.9. Školstvo a vzdelanie	32
1.1.10. Sociálna sféra	33
1.1.11. Zdravotníctvo	37
1.1.12. Šport	37
1.1.13. Kultúra	37

1.1.14.	Ubytovacie zariadenia	38
1.1.15.	Stravovacie a reštauračné služby	38
1.1.16.	Cestovný ruch	39
1.1.17.	Priemyselný park	40
1.1.18.	Rekapitulácia rozpočtu obce za roky 2009 – 2014	40
1.1.19.	Samospráva	41
1.2.	Analýzy vonkajšieho prostredia	42
1.2.1	Identifikácia hlavných vonkajších faktorov rozvoja územia a analýza vplyvu vonkajšieho prostredia na vývoj situácie v území	42
1.3.	EX-ante hodnotenie	50
1.4.	Zhodnotenie súčasného stavu územia	55
2.	Strategická časť	61
2.1.	Sociálna oblasť	61
2.2.	Hospodárska oblasť	62
2.3.	Enviromentálna oblasť	63
3.	Programová časť	67
4.	Realizačná časť	73
4.1.	Inštitucionálne a organizačné zabezpečenie realizácie PRO	73
4.2.	Komunikačná stratégia	73
4.3.	Monitorovanie a hodnotenie	73
4.4.	Akčný plán	75
5.	Finančná časť	75
5.1.	Indikatívny finančný plán PRO	76
6.	Záver	78
7.	Prílohy	79

## Úvod

Program rozvoja obce, spolu s územným plánom, je základným a kľúčovým dokumentom pre riadenie samosprávy.

Program rozvoja obce vychádza z poznania situácie a konkrétnych potrieb obyvateľov, podnikateľov, záujmových skupín a ďalších subjektov nachádzajúcich sa v území. Je prostriedkom na napĺňanie vízie ďalšieho rozvoja obce.

Program rozvoja obce Sol' na roky 2015 - 2022 je strednodobý rozvojový dokument, ktorý je vypracovaný v súlade so zákonom č. 539/2008 Z.z. o podpore regionálneho rozvoja v znení zákona č. 309/2014 Z.z..

Obec Sol' je súčasťou Prešovského kraja, ktorý patrí medzi regióny s trvale nepriaznivými ekonomickými výsledkami.

Sú to predovšetkým:

- Nízka úroveň HDP, ktorý v prepočte na jedného obyvateľa zaostáva za priemerom v SR
- Vysoká miera nezamestnanosti
- Výrazná disproporcía v regióne
- Výrazné zaostávanie technickej infraštruktúry

Pre potreby spracovania Programu rozvoja obce sa analyzovali už existujúce programovacie a plánovacie dokumenty na :

- **Regionálnej a lokálnej úrovni** (Program hospodárskeho a sociálneho rozvoja obce Sol' na roky 2007 – 2013, Program rozvoja Prešovského samosprávneho kraja na roky 2014 - 2022, Územný plán obce Sol')
- **národnej** (Konceptcia územného rozvoja Slovenska 2001, aktualizácia 2010, Národná stratégia regionálneho rozvoja Slovenskej republiky, 2010)
- **cezhraničné a európske strategické dokumenty** (Stratégia Európa 2020, Spoločný strategický rámec EK, Materiály Európskej komisie k programovému obdobiu 2014 – 2020 a politiky súdržnosti)

## Formulár č. Ú 1 Zámer spracovania PRO

<b>Zámer spracovania PRO</b>	
<b>Názov dokumentu</b>	- Program rozvoja obce Sol' na roky 2015 – 2022
<b>Forma spracovania</b>	- pracovníkmi samosprávy, - s pomocou externých odborníkov
<b>Riadenie procesu spracovania</b>	- pracovné skupiny boli zriadené z vedenia obce, pracovníkov obecného úradu a poslancov obecného zastupiteľstva
<b>Obdobie spracovania</b>	- vid' tabuľka č Ú 3 Harmonogram spracovania PRO
<b>Financovanie spracovania</b>	- náklady na financovanie boli hradené z rozpočtu obce

Zdroj: Weisová, Bernátová: Strategické plánovanie samosprávy, Municipalia 2012

Celý proces spracovania Programu rozvoja obce a harmonogram realizácie jednotlivých častí je nastavený tak aby umožňoval poslancom a občanom obce sa aktívne zúčastňovať na jeho tvorbe a takto zachytiť čo najviac podnetov, ktoré budú viesť k vyššej kvalite života v našej obci.

## Formulár č. Ú 3 Harmonogram spracovania PRO

<b>Harmonogram spracovania PRO</b>												
<b>Termín</b>	<b>I.</b>	<b>II.</b>	<b>III.</b>	<b>IV.</b>	<b>V.</b>	<b>VI.</b>	<b>VII.</b>	<b>VIII.</b>	<b>IX.</b>	<b>X.</b>	<b>XI.</b>	<b>XII.</b>
<b>Úvod</b>												
<b>Analytická časť</b>												
<b>Strategická časť</b>												
<b>Programová časť</b>												
<b>Realizačná časť</b>												
<b>Finančná časť</b>												
<b>Záver</b>												

Zdroj: Weisová, Bernátová: Strategické plánovanie samosprávy, Municipalia 2012

Program rozvoja obce pozostáva z týchto častí:

- Analytická časť
- Strategická časť
- Programová / Plánovacia časť
- Realizačná časť
- Finančná časť

V analytickej časti Programu rozvoja obce budeme analyzovať územie. Opíšeme obec s jej základnými geografickými údajmi a hlavnými socioekonomickými charakteristikami, ktoré charakterizujú sociálny a ekonomický rozvoj obce. Súčasťou bude spracovať súhrnu analýzu rozvojového potenciálu obce vyhodnocovať jej silné a slabé stránky a taktiež príležitosti a ohrozenia, aby sme dostali súhrny pohľad na reálnu situáciu obce a možnosti jej rozvoja.

Strategická časť sa bude zaoberať oblasťami možného rozvoja územia jeho víziou. Je orientovaná na formulovanie strategického rozvoja obce. Globálne ciele sú rozpracované do špecifických cieľov, ktoré majú stabilizačný, prípadne rozvojový charakter. Stabilizačné ciele a s tým súvisiace opatrenia sú zamerané na riešenie súčasného stavu v jednotlivých oblastiach tak, aby nedošlo k prehľbovaniu jestvujúcich problémov. Opatrenia viažuce sa na rozvojové ciele sú zamerané na možnosti aktivácie potenciálu obce a na podporu jej dlhodobého rozvoja.

V programovej / plánovacej časti budeme riešiť potreby územia a budeme plánovať realizáciu jednotlivých aktivít. Spracujeme zoznam opatrení a aktivít na zabezpečenie realizácie programu rozvoja obce, časový harmonogram realizácie jednotlivých opatrení a aktivít.

Realizačná časť Programu rozvoja obce tvorí podrobný opis organizačného zabezpečenia riadenia, zodpovednosti a pravidiel spolupráce medzi jednotlivými orgánmi a subjektmi pri realizácii jednotlivých cieľov vyplývajúcich z Programu rozvoja obce.

Finančná časť hovorí o finančnom zabezpečení t.j. o zdrojoch financovania, ktoré je potrebné pre zabezpečenie realizácie jednotlivých aktivít a ich rozdelenie medzi finančné zdroje vnútorné (štátne a súkromné) a zdroje EÚ.

Základným cieľom takto spracovaného Programu rozvoja obce ako kľúčového strategického a rozvojového dokumentu v strednodobom horizonte je analýza hospodárskych a sociálnych daností a potrieb obce a definovanie príslušných cieľov a opatrení, ktoré napomôžu rozvoju obce s ohľadom na potreby občanov obce.

Na prípravu Programu rozvoja obce spolupracovali:

- členovia riadiaceho tímu
- pracovné skupiny
- externí pracovníci za dodávateľa na základe zmluvy o dielo
- partneri zapojení do spracovania PRO
- obyvatelia obce

## EX-post hodnotenie

### Prehľad projektov

Tab. č. 1 - prehľad najväčších projektov obce Sol' 2007 -2013

Oblasť, názov projektu	Obdobie realizácie	Náklady v období 2007 - 2013 (tis. Eur)
<b>Oblasť Sociálna</b>		
Nájomné byty nižšieho štandardu	2007-2008	327 771,12 Eur
Obnova a prístavba ZŠ Sol'	2010-2011	1 052 997,30 Eur
Rekonštrukcia MŠ Sol'	2011-2012	356 803,71 Eur
Kultúrny dom v obci Sol' – technické zhodnotenie	2013	62 905,33 Eur
<b>Oblasť Hospodárska</b>		
Oprava miestnych komunikácií v obci Sol'	2013	21 961,02 Eur
Dažďová kanalizácia v rómskej osade Sol'	2013	19 966,60 Eur
Regenerácia obce Sol'	2012-2013	880 445,74 Eur
<b>Oblasť Enviromentálna</b>		
Protipovodňová ochrana obce Sol' – I. etapa	2007	36 382,56 Eur
Protipovodňová ochrana obce Sol' – II. etapa	2011	102 599,03 Eur

Zdroj: OcÚ Sol'

### Vyhodnotenie plnenia PHSR 2007-2013

V rámci sociálnej oblasti sa v rokoch 2007 – 2013 vybudovali nájomné byty nižšieho štandardu, realizovala sa obnova a prístavba Základnej školy Sol', zrekonštruovala sa Materská škola Sol' a došlo k technickému zhodnoteniu Kultúrneho domu. Celková výška investícií predstavovala sumu 1 800 477,46 Eur.

V hospodárskej oblasti prebehla v rokoch 2007 – 2013 oprava miestnych komunikácií, vytvorila sa dažďová kanalizácia v rómskej osade a regenerovalo sa centrum obce. Celková výška investícií predstavovala sumu 922 373,36 Eur.

V oblasti enviromentálnej sa v rokoch 2007 – 2013 realizovala I. a II. etapa protipovodňovej ochrany obce Sol'. Celková výška investícií predstavovala sumu 138 981,59 Eur.



## Financovanie projektov

V nasledujúcich tabuľkách je uvedený prehľad financovania projektov a podporených aktivít, ktoré boli financované zo zdrojov EÚ, alebo spolufinancované obcou Soľ resp. samosprávou v rámci Prešovského samosprávneho kraja v období 2007 -2013.

Tab. č. 2 Viac zdrojové financovanie

	Celkové náklady	Verejné investície						Súkromné zdroje	Iné zdroje
		Verejné investície spolu	Štátny rozpočet	Rozpočet PSK	Rozpočet obce Soľ	Úvery so zárukou štátu	Rozpočet EÚ		
Regenerácia obce Soľ	880 445,74	880 445,74	82 533,82	x	96 374,56	x	701 537,36	x	x
Rekonštrukcia MŠ Soľ	356 803,71	356 803,71	28 328,79	x	87 680,31	x	240 794,61	x	x
Obnova a rekonštrukcia ZŠ Soľ	1 052 997,30	1 052 997,30	106 178,26	x	44 304,54	x	902 514,50	x	x
Protipovodňová ochrana – I. etapa	36 382,56	36 382,56	30 025,55	x	6 357,01	x	x	x	x
Protipovodňová ochrana – II. etapa	102 599,03	102 599,03	92 942,97	x	9 656,06	x	x	x	x
Oprava miestnych komunikácií	21 961,02	21 961,02	x	x	21 961,02	x	x	x	x
Dažďová kanalizácia	19 966,60	19 966,60	x	x	19 966,60	x	x	x	x
Kultúrny dom technické zhodnotenie	62 905,33	62 905,33	x	4 979,08	57 926,25	x	x	x	x
Nájomné byty NŠ	327 771,12	327 771,12	262 714,36	x	65 056,76	x	x	x	x

Zdroj: OcÚ Soľ, vlastné spracovanie

## 1. Analytická časť

### 1.1 Analýza vnútorného prostredia

#### 1.1.1. História obce

Obec Sol' leží pod úpäťím Slanských hôr v prostrednej časti rozsiahlej topľanskej doliny. Svoje pomenovanie dostala od troch soľných prameňov, ktoré sa v minulosti nachádzali v tesnej blízkosti obce v časti Surovice.

Sol' patrí k najstarším obciam na východnom Slovensku. Najstaršie písomná zmienka o obci pochádza z roku 1252.

V písomnostiach od 13. storočia sa vyskytuje pod maďarským názvom Sowkwth vo význame Soľný Prameň, odvodenom od pôvodného slovenského názvu Sol'. Slovenský aj maďarský názov vyjadroval skutočnosť, že sa tu vyskytovala soľ v podobe soľanky, vytekajúcej slanej vody. Z toho je zrejmé, že údolie dostalo primeraný názov Sol', ktorý sa stal aj názvom tunajšej dediny. Soliansky majetok patril začiatkom 13. storočia k panstvu Lipovec, ktoré v roku 1229 kúpili šľachtici Abovci a vzťahuje sa aj na dedinu Sol'. Dedina Sol' zostala majetkovo súčasťou panstva Lipovec do druhej polovice 14. storočia. Koncom 15. storočia postavili v Soli gotický kostol o ktorom je správa z roku 1493. Po stavebnej úprave začiatkom 17. storočia a neskorších obnovách stojí doteraz. Matej Rojko roku 1793 začal s výstavbou evanjelického kostola a.v. a pomocou veriacich bol dokončený v roku 1801. V dedine bol zemepanský mlyn, o ktorom je doklad z roku 1493. V roku 1524 sa vlastníkami obce stali Batoryovci. Tragickým pre obec bol rok 1666, kedy ju postihla morová epidémia, ktorá si vyžiadala veľké množstvo obetí.

V 17. storočí patrila dedina šľachticom Nádašdyovcom, Nányovcom, Esterházyovcom, Drugetovcom a ich dedičom. Posledná tretina 17. storočia bola zachvátená povstaním vedeným východoslovenskými rodákmi Imrichom Tökölim a Františkom II. Rákóczim. Povstanie sa skončilo v roku 1711 porážkou a tak krajine priniesli to čo každá vojna hlad a biedu a to aj obci.

Prvá polovica 19. storočia v dejinách Európy je ohraničená dvoma prelomovými udalosťami. Veľkou francúzskou revolúciou r. 1789 a revolučným rokom 1848/49. V lete 1831 ťažko poznamenali obec dve tragické udalosti: prvá choleroá epidémia a vzäpäťím východoslovenské roľnícke povstanie. Po týchto udalostiach obec postihlo niekoľko živelných pohrôm. Roku 1839 zničila úrodu víchrica a za ňou ľadovec. Od r. 1841 sa štyri roky po sebe vyliala Topľa a rok pred revolúciou priniesol ďalšiu povodeň, to spôsobilo hladomor a epidémiu osýpok.

V dôsledku ťažkej hospodárskej situácie sa obyvatelia obce dostali do konfliktu so záujmami štátu. Už dávnejšie prestali dodržiavať nariadenia Miestodržiteľskej rady zakazujúcej obchod so slanou vodou a preto dala komora v roku 1848 pramene zasypať. Pestré náboženské zloženie rímskokatolíckej cirkvi, evanjelickej cirkvi a. v. a gréckokatolíckej cirkvi dotváralo pomerne početné židovské obyvateľstvo. Náboženská obec mala vlastnú synagógu, rovnako i kúpeľ a pravdepodobne aj náboženskú školu /chéder/. Jej existencia nie je však doložená. Od roku 1895 boli zavedené povinné štátne matričné úrady a Sol' sa stala sídlom matričného obvodu. Parný mlyn v obci bol postavený v 80-tych rokoch minulého storočia.

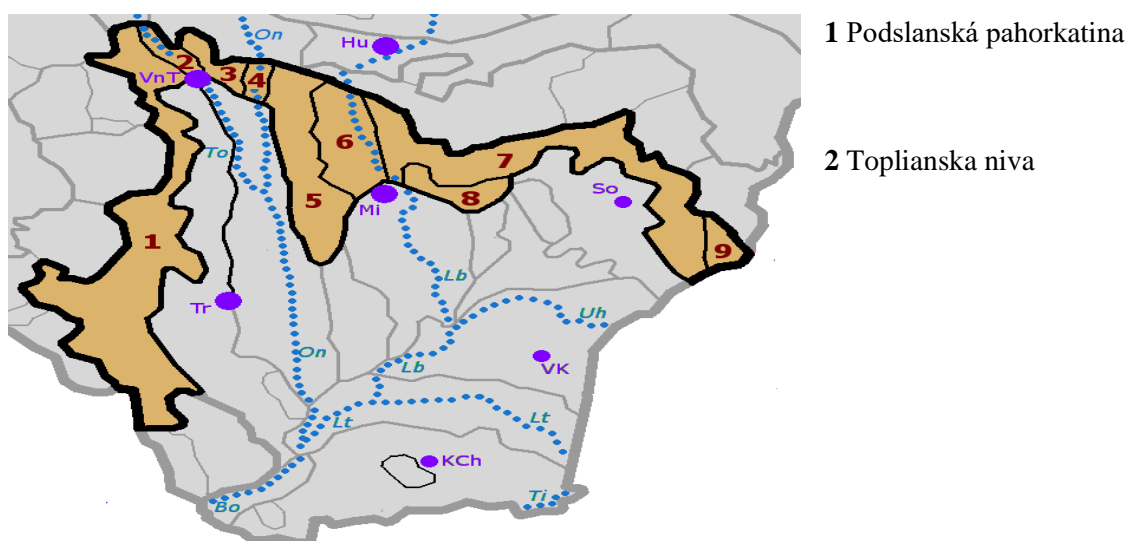
### 1.1.2. Prírodné pomery

#### Poloha

Obec Sol' (nadmorská výška 142 m.n.m., rozloha 1 033 ha, hustota osídlenia 242,7/km<sup>2</sup>) sa rozprestiera v severozápadnom výbežku oblasti Východoslovenskej nížiny, na rozhraní dvoch podcelkov Východoslovenskej pahorkatiny, v povodí Tople. Z juhozápadu tu zasahuje Podslanská pahorkatina (viď. obrázok nižšie) a zo severovýchodu Toplianska niva. Jeho matematicko-geografická poloha je daná súradnicami: 48° 53' 20" severnej geografickej šírky a 21° 34' východnej geografickej dĺžky. Katastrálne územie obce susedí s katastrami obcí: na severe Jastrabie nad Topľou a Hlinné, na západe Rudlov, na juhozápade Zámutov, na juhu Čaklov a na východe Komárany.

#### Geomorfológia a geologická stavba

Východoslovenská pahorkatina je hornatejšia časť Východoslovenskej nížiny (viď. obr. nižšie), ktorá ju lemuje zo západného a severného smeru od pohorí. Podložie tvoria predovšetkým naplavené sedimentárne horniny (íly, ílovce, piesky, pieskovce, štrky, zlepenec a i.) z holocénu.



Zdroj: [https://sk.wikipedia.org/wiki/V%C3%BDchodoslovensk%C3%A1\\_pahorkatina](https://sk.wikipedia.org/wiki/V%C3%BDchodoslovensk%C3%A1_pahorkatina)

## **Klíma**

Táto oblasť Východoslovenskej pahorkatiny patrí do teplej klimatickej oblasti, ktorá siaha do 400 m.n.m.. Zaberá nížiny a nízko položené kotliny s priemernými teplotami 8 - 10 °C a ročnými zrážkami 520-750 mm. Má najviac slnečného svitu (viac ako 1500 hodín ročne) a 50 letných dní, mierne zimy.

## **Hydrografia**

Túto časť pahorkatiny odvodňuje meandrujúca rieka Topľa (pravostranný prítok Ondavy). Ďalšími vodnými tokmi na území obce sú Slaný potok a potok Surovica. Podľa vodného režimu patrí pahorkatina k nížinnej oblasti s max. prietokmi na jar (marec, apríl) a min. v lete. V obci sa nenachádzajú žiadne minerálne pramene.

## **Pôdy**

V oblasti riečnej nivy Topľa sa nachádzajú nivné pôdy fluvizeme. Na katastrálnom území obce sa nachádza orná pôda (770,5 ha), záhrady (24,8 ha), ovocné sady (2,5 ha) a trvalý trávny porast (85,5 ha). Na území sa nenachádzajú lesné pozemky.

## **Rastlinstvo**

Pôvodný prírodný ráz v pahorkatinnej časti človek zmenil. Pahorkatina bola takmer úplne odlesnená a nadobudla charakter kultúrnej stepi s výraznou prevahou oráčin. Vznikli tu rozsiahle trávnaté plochy a krovinaté pasienky.

## **Živočíšstvo**

Živočíchy tejto oblasti patria tak medzi zástupcov spoločenstiev listnatého a ihličnatého lesa, ako i polí, lúk, vodných tokov, vodných plôch a ich brehov. Bežne sa tu vyskytuje zajac poľný, bažant poľovný, srnec lesný, jeleň lesný, diviak lesný. Zo vzácnych a chránených druhov tu žije rys ostrovid, vlk dravý, mačka divá, výr skalný, sova dlhochvostá, orol krikľavý, kuna lesná a skalná, haja červená, vydra riečna, jazvec lesný, krkavec čierny, korytnačka močiarna, z vodného vtáctva: hus divá, kačica divá, bocian biely, bocian čierny, rybár bahenný.

### **1.1.3. Technická infraštruktúra**

#### **1.1.3.1. Cestná doprava**

Obec Soľ leží pozdĺž významného cestného ťahu – štátnej cesty 1/18 vo vzdialenosti 9 km od okresného mesta Vranov nad Topľou, 41 km vzdialeným krajským sídlom Prešov.

Správu a údržbu miestnych komunikácií v dĺžke 11 km zabezpečuje obec z vlastných zdrojov. V obci sa nachádza 4,5 km chodníkov, z ktorých časť (2,1 km) je v zlom technickom stave. V obci chýba cca 2,7 km miestnych komunikácií (chodníkov).

Mosty, ktoré sa nachádzajú v obci sú v stave užívania schopné.

#### **1.1.3.2. Železničná doprava**

Obec má priame prepojenie na železničnú sieť. V obci sa nachádza železničná stanica cez , ktorú premávajú vlaky na trase Humenné - Prešov, Vranov nad Topľou - Prešov a späť. Z okresného mesta Prešov, je možné pripojiť na hlavné železničné ťahy Košice – Prešov – Bratislava.

#### **1.1.3.3. Osobná autobusová doprava**

Osobnú autobusovú dopravu v súčasnosti prevádzkuje SAD Humenné. V obci sa nachádza 8 autobusových zastávok SAD, ktoré sú zrekonštruované. Frekvencia spojenia v priebehu pracovného týždňa a v dňoch pracovného pokoja do okolitých okresných miest (Prešov, Humenné, Vranov nad Topľou) je postačujúca.

#### **1.1.3.4. Cyklistická doprava, turistické trasy a oddychové zóny**

V obci nie je v súčasnosti segregovaná cyklistická doprava (cyklotrasy). Samostatne trasované lokálne cyklistické trasy v sídle nie sú a pohyb cyklistov je akceptovaný v rámci jazdných pruhov cesty I. triedy, ciest II. a III. triedy. V obci sa taktiež nenachádzajú turistické trasy, chodníky ani oddychové zóny.

#### **1.1.3.5. Telekomunikácie a informačná infraštruktúra**

Telekomunikačné služby v obci zabezpečuje Slovak Telekom, a.s. Pokrytie mobilných operátorov je nasledovné T-mobile 100%, Orange 100% a O2 100%. Občania majú v súčasnosti možnosť pripojenia na Internet prostredníctvom mobilných operátorov a do budúcnosti sa počíta s vytvorením územno- technických podmienok (optické siete) pre realizáciu požiadaviek operátorov jednotlivých mobilných sietí pre ďalší rozvoj a skvalitnenie mobilných sietí (Územný plán obce).

V obci je vybudovaný káblový miestny rozhlas, ktorý je ovládaný z rozhlasovej ústredne v objekte Obecného úradu. Využíva ho najmä samospráva na informovanie občanov. Taktiež sa v obci nachádza monitorovací kamerový systém. Káblový miestny rozhlas a monitorovací kamerový systém sú v zlom technickom stave.

Poštové služby zabezpečuje Slovenská pošta a.s., ktorá má expozitúru v obci, kde zároveň poskytuje peňažné služby Poštovej banky.

#### **1.1.3.6. Elektrifikácia**

Dodávku a rozvod elektrickej energie zabezpečuje Východoslovenská energetika, a.s. Košice. V súčasnosti inštalovaný výkon vyhovuje, ale nie je vytvorená žiadna výkonová rezerva. Jednotliví odberatelia sú napájaní z TS na betónových stĺpoch a stožiaroch. Nedostatkom je vedenie na starších domoch tzv. nástrešníkmi, čo zapríčiňuje bezpečnosť opravy striech ako aj samotné poškodzovanie krovu osovými silami vedenia.

V obci sa nachádza 9 trafostaníc, ktoré sú vybavené transformátormi s príkonom od 160 do 630 kVA.

Verejné osvetlenie je tvorené výbojkovými svietidlami upevnenými na podporených bodoch. Verejné osvetlenie je realizované káblami v zemi pričom výbojkové svietidlá sú osadené na sadových stožiaroch. Verejné osvetlenie nie je zavedené vo všetkých častiach obce a súčasné predstavuje pre obec veľkú energetickú záťaž z dôvodu jeho vysokej spotreby.

#### **1.1.3.7. Plynifikácia**

Obec Sol' je plne plynifikovaná od roku 1995. Hlavným zdrojom dodávky plynu do riešeného územia je SPP. Obec je plynifikovaná na 100%.

### **1.1.4. Životné prostredie**

#### **Analýza stavu životného prostredia**

##### **Vodovodná a kanalizačná sieť**

V obci Sol' je vybudovaná verejná kanalizácia na 99%, obec plánuje dobudovať kanalizáciu (220 m), ktorej výstavba by sa mala zrealizovať v roku 2016.

##### **Zásobovanie pitnou vodou:**

V obci Sol' je zásobovanie pitnou a prevádzkovou vodou zabezpečené na 100% a do budúcnosti ho neplánuje rozširovať. Obec má vybudovaný verejný vodovod, ktorý je súčasťou „Skupinového vodovodu Jastrabie nad Topľou - Sol' - Rudlov“. SKV je napojený na vodárenský systém VS Starina - Košice. Akumulácia je zabezpečená vo vodojeme Jastrabie nad Topľou vybudovaného severovýchodne nad Jastrabím nad Topľou. Do obce Sol' je voda privádzaná zásobným potrubím. Vodovodné potrubia sú nové, bezporuchové s kapacitnou rezervou pre rozvoj obce. Rozvodové potrubia sú trasované v zelenom pásme alebo okrajom miestnych ciest a štátnych ciest. Na základe urbanistického riešenia je rozvodné vodovodné potrubie maximálne zaokruhané tak, aby spoľahlivo

zásobovali jestvujúce objektu v potrebnom množstve vody a požadovanom tlaku. Prevádzkovateľom vodovou je VVS a.s. Košice, závod Vranov nad Topľou.

Obec má vybudovanú ČOV, ktorú spravuje VVS. Domácnosti obce nemajú domové ČOV a 5% domácností má žumpy.

### ***Rozbor súčasného stavu:***

Územie obce Sol' z hydrologického hľadiska spadá do čiastkového povodia Bodrog (číslo hydrologického poradia povodia 4-30) a základného povodia rieky Topľa (číslo hydrologického poradia povodia 4-30-09), ktorá odvodňuje povodie veľké 1 506 km<sup>2</sup>, má dĺžku 129,8 km a je vrchovinovo- nížinným typom rieky. Jej priemerný prietok je 8,3 m<sup>3</sup>/s. Rieka Topľa je pravostranným prítokom rieky Ondavy.

Obec sa rozprestiera na pravom brehu rieky Topľa. Do jej hlavného toku vtekajú pravostranné prítoky Slaný potok, Hrabovec a tri bezmenné prítoky (Suchý potok, potok Sol' a potok Pázmičky).

Na území obce Sol' sa nenachádzajú významné vodné zdroje pitnej vody.

Dažďové vody z intravilánu obce sú odvádzané priekopami a dažďovou kanalizáciou, ktoré sú zaústené do potokov. Priekopy sú neudržiavané a zanesené (Slaný potok). Prirodzeným protipovodňovým valom je zemný násyp železničnej trate. Kritickým miestom je však cestný podjazd do obce Jastrabie ako aj dva prechody pre peších cez, ktoré dochádza v čase zvýšenia hladiny rieky Topľa k zaplavovaniu intravilánu.

### ***Technické riešenie:***

Pre zabezpečenie ochrany intravilánu obce pred prívalovými dažďovými vodami je potrebná regulácia časti toku Sol'ného potoka, vyčistiť a upraviť zanesené dažďové priekopy a vybudovať systém protipovodňovej ochrany proti záplavovým vodám rieky Topľa vedľa intravilánu obce.

Úpravu záchytných priekop a potoka je potrebné previesť čo najjednoduchšie - polovegetačne. Na konci úpravy potokov je potrebné vybudovať prepážky na zachytenie splavenín.

### **Vodné hospodárstvo:**

Najdôležitejšou úlohou v obci je úprava tokov

- vykonať úpravu rieky Topľa,
- realizovať úpravu miestnych potokov pozdĺž celého ich prietoku zastavaným územím,
- vybudovanie protipovodňového systému pozdĺž toku rieky Topľa.

## **Civilná ochrana obyvateľstva**

Obec v súčasnosti vlastní mobilné protipovodňové hradenie na ochranu pred povodňami od rieky Topľa, ktoré je však výškovo nevyhovujúce a je potrebné jeho navýšenie, pretože pri povodniach v roku 2010 bolo preliate vodou min. o 30 cm. Okrem toho v obci nie sú vybudované nijaké väčšie špeciálne zariadenia v súvislosti s civilnou ochranou. Ukrytie obyvateľov je riešené formou jednoduchých úkrytov budovaných svojpomocne. Väčšia časť objektov v obci je podpivničená, pivničné priestory slúžia pre ukrytie obyvateľstva. V rámci navrhovaných rozvojových plôch určených pre obytnú výstavbu sa ukrytie obyvateľstva bude riešiť v pivničných priestoroch obytných objektov, príp. zariadenie občianskej vybavenosti.

## **Požiarina ochrana**

V obci sa nenachádza požiarina zbrojnica. Sídlo požiarnej jednotky ZPO pre obec Soľ je situované v okresnom meste Vranov nad Topľou. V prípade väčšieho požiaru je najbližšia zásahová jednotka s dojazdom do 10 minút. Obec má činný dobrovoľný hasičský zbor (od roku 1921) a vlastní 1 hasičské vozidlo typu Škoda 706 RTHP CAS 25 (r.v. 1969), 1 hasičské vozidlo typu AVIA A31.1K (r.v. 1989), hasičské vozidlo IVECO DAILY (r.v. 2009) a hasičské záchranné vozidlo s plošinou PS 27 (r.v. 2015). Obec zakúpila budovu, ktorú plánuje zrekonštruovať a zriadiť v nej požiarinu zbrojnicu.

## **Odpadové hospodárstvo**

Základným právnym predpisom pri predchádzaní vzniku odpadov a pri nakladaní s odpadmi je zákon NR SR č. 223/2001 Z.z. o odpadoch a o zmene a doplnení niektorých zákonov, ktorý nadobudol účinnosť 1. júla 2001. Jedným zo základných nástrojov stratégie hospodárenia s odpadmi je vypracovanie „Programu odpadového hospodárstva“. Program odpadového hospodárstva Slovenskej republiky vypracováva Ministerstvo životného prostredia a následne samosprávny kraj, obec a pôvodca odpadu. Obec Soľ má vypracovaný program odpadového hospodárstva. Odpadové hospodárstvo zahŕňa všetky činnosti zamerané na predchádzanie a obmedzovanie vzniku odpadov, znižovanie ich nebezpečnosti pre životné prostredie, ako aj nakladanie s odpadmi v súlade s platným zákonom. Nakladanie s odpadmi je definované ako zber odpadov, preprava odpadov, zhodnocovanie odpadov a zneškodňovanie odpadov vrátane starostlivosti o miesto zneškodňovania.

Obec zabezpečuje vývoz komunálneho odpadu 2x do mesiaca. Obec má vydané územné rozhodnutie na zriadenie zberného dvora, ale ten nie je zrealizovaný. Obec má v súlade s § 39 ods. 10 zákona o odpadoch uzatvorenú zmluvu na vykonávanie zberu, prepravy, zhodnocovania a zneškodňovania komunálnych odpadov a drobných stavebných odpadov na území obce Soľ so



spoločnosťou FÚRA s.r.o.. Zmesový komunálny odpad a objemový odpad je zneškodňovaný na viacerých skládkach odpadu (aj v Petrovciach). V obci sa využíva množstvový zber zmesového komunálneho odpadu do 110 a 120 l nádob – 590 ks, a do KUKA 1100 l zberných nádob – 6 ks (2 – cintorín, 1 v areály hospodárskeho dvora). Množstvo odpadu za rok 2014 bol 254,54 ton.

V obci je zavedený triedený zber komunálnych odpadov formou plastových vriec (papier, plasty, PET fľaše, sklo, kov), veľkokapacitného kontajnera (objemový odpad a drobný stavebný odpad) a stacionárneho zberu elektroodpadov a nebezpečných druhov odpadov (žiarivky, elektroodpad, baterky). V obci je tiež zavedený zber textilných odpadov.

Veľký objemný odpad a drobný stavebný odpad sú občania povinní uložiť do veľkoobjemových kontajnerov umiestnených na určené miesta obce. Obec v spolupráci s dobrovoľníkmi každoročne organizuje akciu zameranú na odstránenie nelegálnych čiernych skládok v obci. V roku 2014 boli sanované divoké skládky pri rómskej bytovke, za rómskou osadou a za železničnou traťou pri Topli s vývozom 10,63 t odpadu. V severovýchodnej a juhozápadnej časti obce sú evidované upravené skládky odpadov.

V obci sa nenachádza kompostáreň biologicky rozložiteľných odpadov a nemá vlastný štiepkovač.

## **Ochrana a tvorba prírody**

Obec v hierarchii predstavuje najnižší, ale základný prvok ochrany prírody. Potreba naplňať enviromentálne ciele vyplýva aj zo samotnej alokácie obce. Zákon NRSR č. 543/2002 Z.z. o ochrane prírody a krajiny v znení n. predpisov legislatívnou formou zabezpečuje zachovanie rozmanitosti podmienok a foriem života na zemi, vytvorenie podmienok na trvalé udržanie, obnovovanie a racionálne využívanie prírodných zdrojov, záchranu prírodného dedičstva, charakteristického vzhľadu krajiny a udržania ekologickej stability.

V riešenom území obce Sol' nie sú zastúpené chránené územia prírody a nie sú potenciálne navrhované chránené územia prírody v rámci sústavy NATURA 2000. V oblasti Surovica sa nachádzajú soľné pramene s potenciálnym využitím.

### **1.1.5 Obyvateľstvo**

Nasledujúca časť prezentuje štruktúru obyvateľstva podľa jednotlivých charakteristík, ako vek vierovyznanie, vzdelanosť, pohlavie, atď.. Nasledujúca tabuľka prezentuje počet obyvateľov bývajúcich v obci Sol' v roku 2014 na základe údajov zo Štatistického úradu SR.

## Obyvateľstvo žijúce v obci Sol' (rok 2014)

Tab. č.3 Počet obyvateľov žijúcich v obci

Spolu	Muži	Ženy
2505	1278	1227

Zdroj: Štatistický úrad SR databáza DATAcube

Tab. č.4 Prírodný prírastok obyvateľstva za posledných 10 rokov

		2005	2006	2007	2008	2009	2010	2011	2012	2013	2014
Prírodný prírastok obyvateľstva (Osoba)	Sol'	35	24	27	17	31	25	14	19	30	26
Hrubá miera prírodného prírastku obyvateľstva (Promile)	Sol'	15,26	10,31	11,53	7,22	13,06	10,32	5,74	7,73	12,1	10,41
	Okres Vranov nad Topľou	5,4	3,7	4,5	4,2	5,9	5,1	3,9	3,78	4,4	4,5
	Prešovský kraj	3,7	3,5	3,3	4,1	5,1	4,5	4,4	3,2	3,2	3,2
	Slovenská republika	0,2	0,1	0,1	0,8	1,5	1,3	1,7	0,6	0,5	0,7

Zdroj: Štatistický úrad SR databáza DATAcube

Z celkového počtu 2505 obyvateľov je v obci 1278 mužov a 1227 žien. Hrubá miera prírodného prírastku obyvateľstva sa ku koncu roka 2014 pohybovala na úrovni 10,41 promile, pričom priemerná hodnota za posledných 10 rokov sa pohybovala na úrovni 10,37 promile. V porovnaní so Slovenskou republikou, je to takmer 13,8-násobne viac (SR = 0,75), v porovnaní s Prešovským krajom približne 2,7-násobok (PSK = 3,82). Počet obyvateľov obce vzrástol za posledných 10 rokov o 187 obyvateľov, čo je priemerne asi 24,8 obyvateľov ročne.

## Vekové štruktúra obyvateľstva

Obyvateľstvo v produktívnom veku tvorí približne 66,9% z celkového počtu obyvateľov. Táto hodnota je v posledných 10tich rokoch relatívne stabilná.

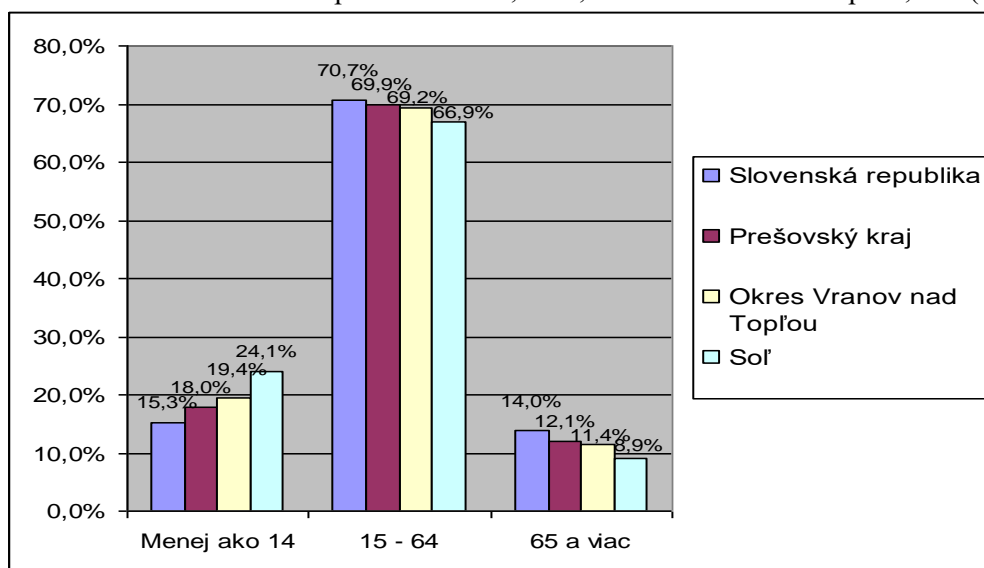
Tab. č. 5 Veková štruktúra obyvateľstva za posledných 10 rokov

	14 rokov alebo menej		Od 15 do 64 rokov		65 rokov alebo viac		Spolu
	Počet	%	Počet	%	Počet	%	
2005	604	26,1	1528	65,9	186	8,0	2318
2006	599	25,7	1542	66,3	186	8,0	2327
2007	592	25,3	1563	66,7	187	8,0	2324
2008	598	25,2	1593	67,1	184	7,7	2375
2009	603	25,2	1598	66,7	196	8,2	2397
2010	616	25,2	1631	66,8	196	8,0	2443
2011	616	25,2	1629	66,5	204	8,3	2449
2012	614	24,9	1647	66,7	207	8,4	2468
2013	606	24,3	1670	67,0	215	8,6	2491
<b>2014</b>	<b>604</b>	<b>24,1%</b>	<b>1677</b>	<b>66,9%</b>	<b>224</b>	<b>8,9%</b>	<b>2505</b>

Zdroj: Štatistický úrad SR databáza DATAcube

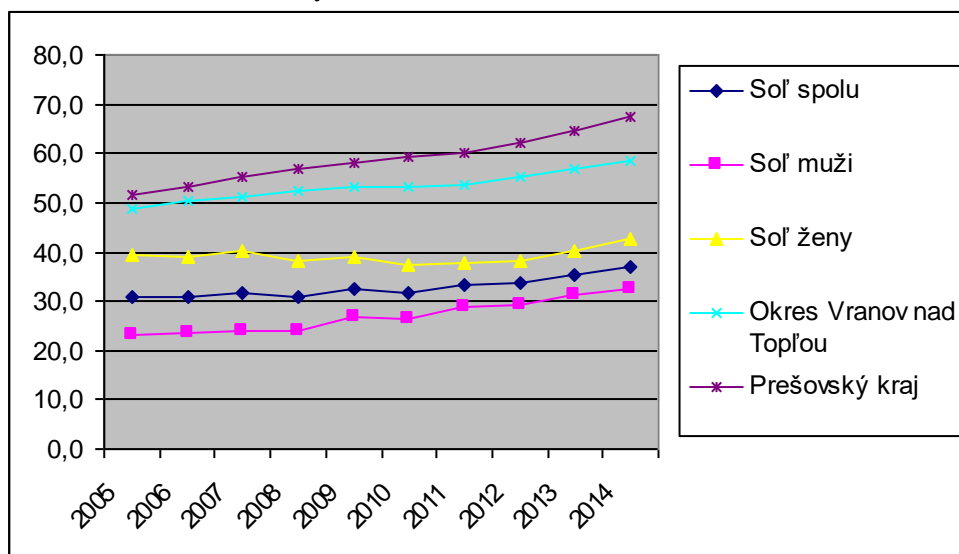
Veková štruktúra obyvateľstva v obci je charakteristická relatívne vysokým podielom obyvateľov v predproduktívnom veku (24,1% v roku 2014) a nízkym podielom obyvateľstva v poproduktívnom veku (8,9%). Táto skutočnosť môže byť do určitej miery spôsobená vysokým podielom obyvateľstva rómskej národnosti – podľa údajov zo Sčítania obyvateľov, domov a bytov tvoria obyvatelia rómskej národnosti 30,2% z celkového počtu obyvateľov. Stabilný, mierne rastúci trend má obyvateľstvo v produktívnom veku, podiel ktorého sa pohybuje približne na úrovni 67%.

Graf č.1 Veková štruktúra – porovnanie SR, PSK, Okres Vranov nad Topľou, Sol' (k 31.12.2014)



Zdroj: Štatistický úrad SR databáza DATAcube

Graf č.2 Index starnutia obyvateľstva



Zdroj: Štatistický úrad SR databáza DATAcube

Obec je charakteristická nízkym indexom starnutia, ktorého hodnota je takmer o 30 percentuálnych bodov nižšia než hodnota v Prešovskom kraji a približne o 20 percentuálnych bodov nižšia než v okrese Vranov nad Topľou. Vysoký podiel mladých ľudí v obci vytvára potenciál pre jej ďalší rozvoj.

Tab. č. 6 Trvalo bývajúce obyvateľstvo podľa vierovyznania

Náboženské vyznanie	Počet	Podiel v %
Rímskokatolícka cirkev	1 493	61,4
Gréckokatolícka cirkev	229	9,4
Pravoslávna cirkev	3	0,1
Evanjelická cirkev augsburského vyznania	408	16,8
Reformovaná kresťanská cirkev	1	0,0
Náboženská spoločnosť Jehovovi svedkovia	16	0,7
Apoštolská cirkev	57	2,3
Cirkev bratská	24	1,0
iné	1	0,0
bez vyznania	47	1,9
nezistené	151	6,2
Trvalo bývajúce obyvateľstvo spolu	2 430	100,0

Zdroj: <http://sodb.infostat.sk/sodb/index.htm>

V obci prevláda obyvateľstvo Rímskokatolíckeho vyznania (61,4%), pomerne výrazne sú však zastúpení aj obyvatelia s príslušnosťou k Evanjelickej cirkvi augsburského vyznania (16,8%) a Gréckokatolíckej cirkvi (9,4%).

### Obyvateľstvo podľa národnosti

Tab. č. 7 Bývajúce obyvateľstvo podľa národnosti v %

Národnosť	Počet	Podiel v %
slovenská	1 563	64,3
rómska	734	30,2
rusínska	1	0,0
česká	6	0,2
ostatné	4	0,2
nezistená	122	5,0
Trvalo bývajúce obyvateľstvo spolu	2 430	100,0

Zdroj: <http://sodb.infostat.sk/sodb/index.htm>

Obec je charakteristická vysokým podielom obyvateľstva rómskej národnosti, ktorá tvorí necelú tretinu (30,2%) populácie.

### Demografia – pohyb obyvateľstva

Úroveň sociálneho rozvoja charakterizuje viacero ukazovateľov, medzi ktoré patrí aj demografická situácia a zloženie obyvateľstva. Pre demografický vývoj je vo všeobecnosti charakteristický znižujúci sa prirodzený prírastok obyvateľstva a starnutie populácie. V prípade obce Sol' bol zaznamenaný nárast počtu obyvateľov.

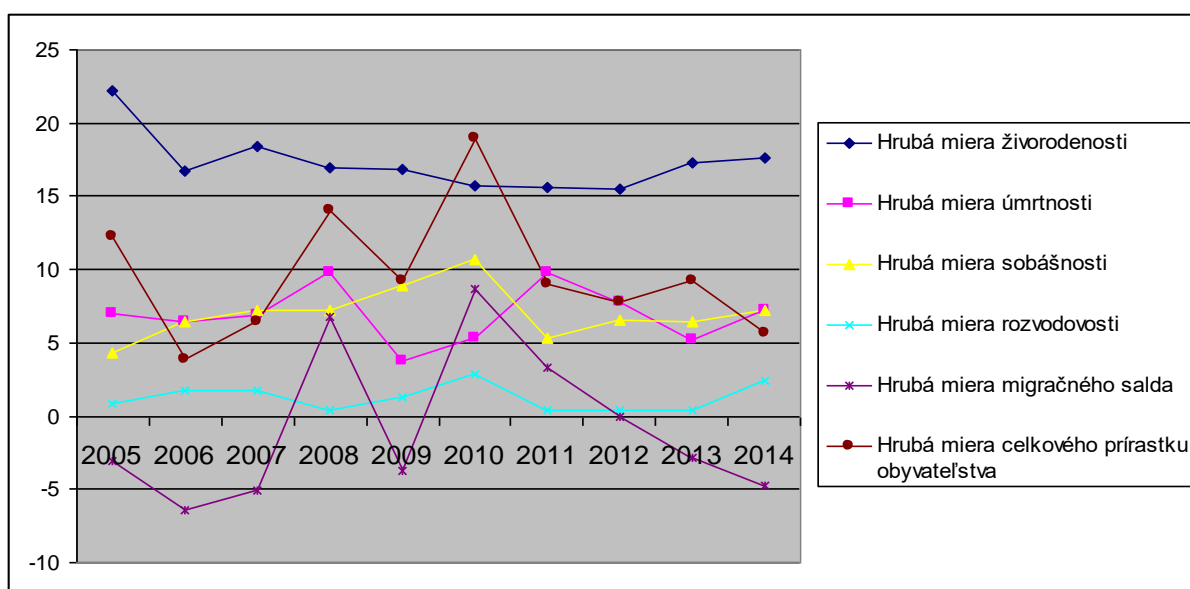
Počet obyvateľov je za posledných desať rokov relatívne stabilný, pričom má stúpajúcu tendenciu. Nárast počtu obyvateľov je spôsobený predovšetkým prirodzeným prírastkom obyvateľstva. V posledných dvoch rokoch obec zaznamenala negatívne migračné saldo.

Tab. č. 8 Stav a pohyb obyvateľstva za posledných 10 rokov

	2005	2006	2007	2008	2009	2010	2011	2012	2013	2014
Stav trvale bývajúceho obyvateľstva k 31.12. (Osoba)	2318	2327	2342	2375	2397	2443	2449	2468	2491	2505
Narodení (Osoba)	51	40	45	40	41	38	39	38	43	44
Zomretí (Osoba)	16	15	16	23	9	13	24	19	13	18
Sobáše (Počet v jednotkách)	10	15	17	17	21	26	13	16	16	18
Rozvody (Počet v jednotkách)	2	4	4	1	3	7	1	1	1	6
Prirodzený prírastok obyvateľstva (Osoba)	35	24	27	17	31	25	14	19	30	26
Prišťahovaní na trvalý pobyt (Osoba)	20	18	21	38	20	38	38	16	31	19
Vystaňovaní z trvalého pobytu (Osoba)	27	33	33	22	29	17	30	16	38	31
Migračné saldo (Osoba)	-7	-15	-12	16	-9	21	8	0	-7	-12
Celkový prírastok obyvateľstva (Osoba)	28	9	15	33	22	46	22	19	23	14
Živonarodení (Osoba)	51	39	43	40	40	38	38	38	43	44

Zdroj: Štatistický úrad SR databáza DATAcube

Graf č.3 Pohyb obyvateľstva v hrubých mierach



Zdroj: Štatistický úrad SR databáza DATAcube

## Hustota obyvateľov

Tab. č.9 Hustota obyvateľov na km<sup>2</sup> k 31.12. podľa územia a roku

Ukazovateľ	2005	2006	2007	2008	2009	2010	2011	2012	2013	2014
Slovenská republika	109,87	109,95	110,08	110,3	110,5	110,75	110,09	110,28	110,4	110,5
Obec Sol'	222,79	226,09	227,45	228,8	230,65	235,41	236,87	238,86	240,9	242,7

Zdroj: Štatistický úrad SR databáza DATAcube

Tabuľka prezentuje hustotu obyvateľov na km<sup>2</sup>. Hustota obyvateľov je vysoko nad úrovňou Slovenska. Z dlhodobého hľadiska dochádza v obci k nárastu hustoty obyvateľstva. V roku 2005 dosiahla hustota hodnotu 222,79 a do roku 2014 stúpla na hodnotu 242,7.

Nasledujúca tabuľka predstavuje vývoj počtu obyvateľov podľa 5 ročných vekových skupín.

Tab. č.10 Štruktúra obyvateľov v päťročných vekových kategóriách

Obyvateľstvo podľa veku	2005	2006	2007	2008	2009	2010	2011	2012	2013	2014
<b>Spolu</b>	<b>2318</b>	<b>2327</b>	<b>2342</b>	<b>2375</b>	<b>2397</b>	<b>2443</b>	<b>2449</b>	<b>2468</b>	<b>2491</b>	<b>2505</b>
4 roky alebo menej	205	205	206	213	211	200	198	193	197	200
<b>Od 5 do 9 rokov</b>	<b>215</b>	<b>205</b>	<b>203</b>	<b>195</b>	<b>194</b>	<b>199</b>	<b>205</b>	<b>209</b>	<b>209</b>	<b>207</b>
Od 10 do 14 rokov	184	189	183	190	198	217	213	212	200	197
<b>Od 15 do 19 rokov</b>	<b>191</b>	<b>188</b>	<b>195</b>	<b>196</b>	<b>187</b>	<b>187</b>	<b>194</b>	<b>193</b>	<b>206</b>	<b>204</b>
Od 20 do 24 rokov	220	228	216	202	197	192	187	199	203	210
<b>Od 25 do 29 rokov</b>	<b>221</b>	<b>208</b>	<b>216</b>	<b>234</b>	<b>240</b>	<b>216</b>	<b>219</b>	<b>208</b>	<b>194</b>	<b>183</b>
Od 30 do 34 rokov	195	207	197	194	185	217	205	211	215	220
<b>Od 35 do 39 rokov</b>	<b>125</b>	<b>128</b>	<b>143</b>	<b>174</b>	<b>187</b>	<b>197</b>	<b>204</b>	<b>194</b>	<b>183</b>	<b>177</b>
Od 40 do 44 rokov	128	123	127	119	123	124	127	145	174	187
<b>Od 45 do 49 rokov</b>	<b>139</b>	<b>139</b>	<b>128</b>	<b>130</b>	<b>133</b>	<b>132</b>	<b>125</b>	<b>126</b>	<b>120</b>	<b>117</b>
Od 50 do 54 rokov	130	129	139	139	134	137	140	127	127	130
<b>Od 55 do 59 rokov</b>	<b>109</b>	<b>113</b>	<b>118</b>	<b>118</b>	<b>126</b>	<b>128</b>	<b>124</b>	<b>131</b>	<b>128</b>	<b>130</b>
Od 60 do 64 rokov	70	79	84	87	86	101	104	113	120	119
<b>Od 65 do 69 rokov</b>	<b>56</b>	<b>57</b>	<b>59</b>	<b>62</b>	<b>69</b>	<b>62</b>	<b>73</b>	<b>77</b>	<b>80</b>	<b>77</b>

Od 70 do 74 rokov	58	52	47	41	46	51	48	47	50	59
<b>Od 75 do 79 rokov</b>	<b>35</b>	<b>43</b>	<b>44</b>	<b>44</b>	<b>45</b>	<b>46</b>	<b>41</b>	<b>38</b>	<b>36</b>	<b>39</b>
Od 80 do 84 rokov	24	19	20	20	19	20	26	30	34	37
<b>Od 85 do 89 rokov</b>	<b>8</b>	<b>11</b>	<b>13</b>	<b>15</b>	<b>15</b>	<b>13</b>	<b>12</b>	<b>10</b>	<b>9</b>	<b>6</b>
Od 90 do 94 rokov	5	3	2	1	1	3	4	5	6	6
<b>Od 95 do 99 rokov</b>	<b>0</b>	<b>1</b>	<b>2</b>	<b>1</b>	<b>1</b>	<b>1</b>	<b>0</b>	<b>0</b>	<b>0</b>	<b>0</b>

Zdroj: Štatistický úrad SR databáza DATAcube

K najvyššiemu nárastu došlo vo vekových skupinách od 35-39, 40-44, 60-64 rokov.  
K najväčšiemu poklesu došlo vo vekových skupinách 25-29 rokov.

Tab. č. 11 Ekonomicky aktívne obyvateľstvo: rok 2011

Ukazovateľ	abs.			%		
	Muži	Ženy	Spolu	Muži	Ženy	Spolu
Sol'						
Celkové obyvateľstvo	1278	1227	2505	51,02	48,98	100
Osoby ekonomicky aktívne	595	471	1066	55,8	44,2	100
- na materskej dovolenke	0	13	13			
- pracujúci dôchodcovia	12	15	27			
- nezamestnaní	260	200	460	56,52	43,48	100
- vypomáhajúci (neplatení) členovia domácnosti v rodinných podnikoch	16	9	25			
Ekonomicky neaktívne obyvateľstvo	288	375	663			
- osoby na rodičovskej dovolenke	3	85	88			
- nepracujúci	166	225	391			



dôchodcovia						
- ostatní nezávislí	5	11	16			
- deti do 16 rokov, študenti SŠ, VŠ	397	366	763			
- ostatní závislí, nezistení	56	50	106			

Zdroj: Štatistický úrad SR databáza DATAcube

Z celkového počtu obyvateľov (2 505) tvorí ekonomicky aktívne obyvateľstvo 1 066 osôb, z ktorých je 55,8 % mužov a 44,2% žien. Nezamestnaný (460), z ktorých je 56,52% mužov a 43,48 žien predstavujú 43,15% z ekonomicky aktívneho obyvateľstva.

### 1.1.6 Vzdelanie a zamestnanosť

#### Vzdelanie

Vo vzdelanostnej štruktúre obyvateľstva tvoria významnú zložku osoby so základným vzdelaním (24,1%). Táto hodnota je vyššia v porovnaní s okresom Vranov nad Topľou (18,7%) aj Prešovským krajom (17,0%). Naopak nižší je podiel osôb s úplným stredným vzdelaním všetkých typov (učňovské, odborné, všeobecné).

V obci Sol' mali najvyšší podiel vo vzdelanostnej štruktúre obyvateľstva občania so základným vzdelaním (586) a obyvatelia s úplne stredným odborným s maturitou (311). Obyvatelia bez vzdelania tvorili skupinu 650 osôb.

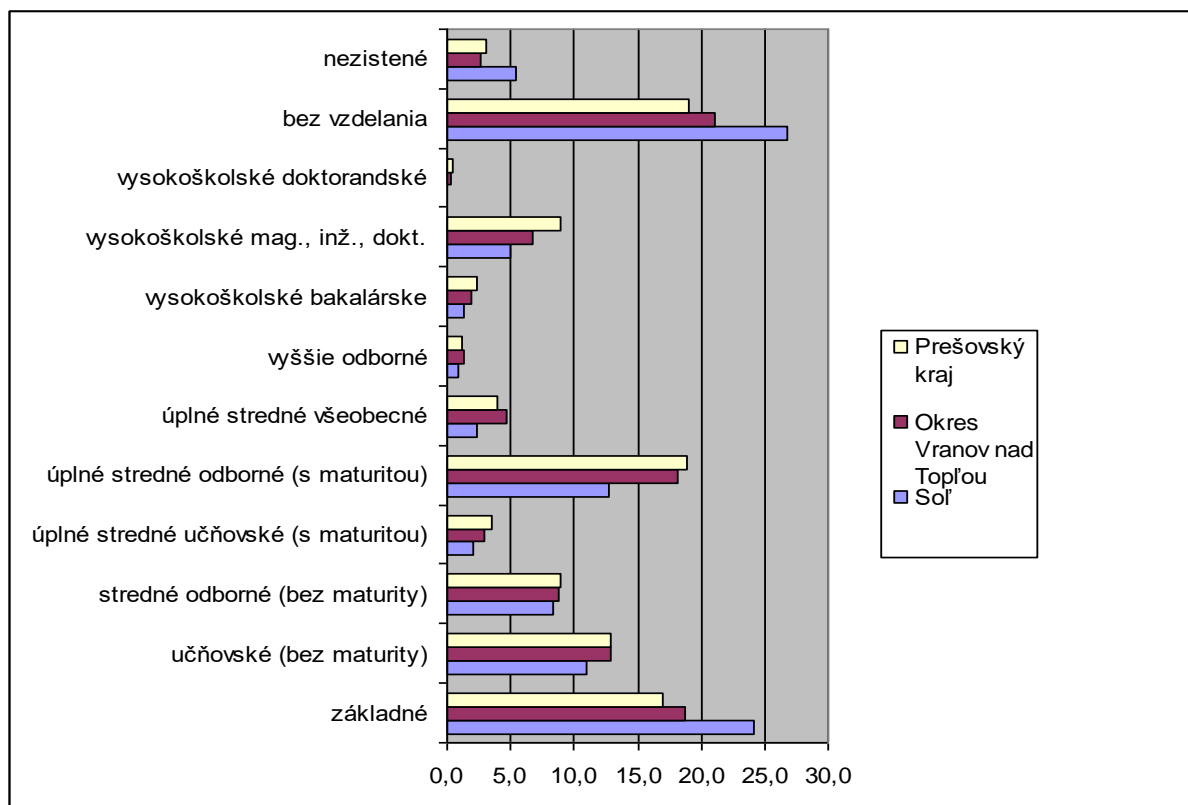
Tab. č.12 Obyvateľstvo podľa najvyššieho dosiahnutého vzdelania

Obyvateľstvo podľa najvyššieho dosiahnutého vzdelania (SODB 2011)					
základné	učňovské (bez maturity)	stredné odborné (bez maturity)	učňovské (s maturitou)	úplné stredné odborné (s maturitou)	úplné stredné všeobecné
586	266	201	51	311	57
vyššie odborné	vysokoškolské bakalárske	vysokoškolské mag., inž., dok.	vysokoškolské doktorandské	bez vzdelania	nezistené
23	31	120	4	650	130

Zdroj: Štatistický úrad SR databáza DATAcube

Oproti Prešovskému kraju má obec nízky podiel obyvateľov s absolvovaným vysokoškolským vzdelaním I. a II. stupňa (11,2 % PSK, 6,2% Soľ).

Graf č. 4 Obyvateľstvo podľa vzdelania (podiel v %)



Zdroj: ŠÚSR, 2012a

### Vývoj nezamestnanosti

Tab. č. 13 Miera evidovanej nezamestnanosti k 31.12. daného roka v (%)

Miera evidovanej nezamestnanosti k 31.12. daného roka (v %)										
	2005	2006	2007	2008	2009	2010	2011	2012	2013	2014
Slovenská republika	11,4	9,4	7,99	8,39	12,7	12,5	13,6	14,4	13,5	12,3
Prešovský kraj	15,8	13,7	12,1	12,9	18,3	17,8	19	20,7	19,4	17,5
Okres Vranov nad Topľou	18,3	16,5	14,5	16,1	21,4	19,7	22,9	24,0	23,3	21,3
- muži	17,6	14,4	11,9	14,0	20,8	19,3	22,3	23,6	22,2	20,0
- ženy	19,3	19,3	17,9	18,9	22,1	20,2	23,7	24,6	24,6	22,9

Zdroj: Štatistický úrad SR databáza DATAcube

Nezamestnanosť v Prešovskom kraji je dlhodobo vyššia oproti celkovej evidovanej nezamestnanosti v SR. Za posledných 10 rokov bola najnižšia v roku 2007 (12,1%). V nasledujúcich rokoch sa zvyšovala, čo bolo s najväčšou pravdepodobnosťou dôsledkom hospodárskej krízy. Za posledné dva roky dochádza k postupnému poklesu nezamestnanosti. Ku koncu roka 2014 bola aktuálna miera evidovanej nezamestnanosti v prešovskom kraji 17,5% a v okrese Vranov nad Topľou 21,3%. Miera evidovanej nezamestnanosti mužov je nižšia oproti ženám.

V súčasnosti (stav ku dňu 16.07.2015) je v obci evidovaných 262 dlhodobo nezamestnaných uchádzačov o zamestnanie, ktorí sú v evidencii UPSVR Vranov nad Topľou. Z toho 205 sú poberateľmi dávky v hmotnej núdzi (viď. Tab. č. 25).

Tab. č.14 Veková štruktúra evidovaných nezamestnaných k 31.12.2014 (v %)

Vek	Slovenská republika	Prešovský kraj	Okres Vranov nad Topľou		
			Spolu	Muži	Ženy
15-24	17,52%	19,89%	19,97%	22,95%	16,57%
25-54	69,16%	69,00%	69,76%	66,02%	74,02%
55 a viac	13,32%	11,11%	10,27%	11,03%	9,41%

Zdroj: Štatistický úrad SR databáza DATAcube

Z hľadiska vekovej štruktúry tvoria v okrese Vranov nad Topľou najväčšiu kategóriu nezamestnaných uchádzači a uchádzačky vo veku od 25 do 54 rokov - 69,76% z celkového počtu uchádzačov a uchádzačiek. Veková štruktúra evidovaných nezamestnaných v okrese je porovnateľná so štruktúrou v SR a Prešovskom kraji. K zvýšeniu nezamestnanosti žien dochádza vo vekovej kategórii 25 – 54 rokov, pričom táto kategória tvorí až 74,02% evidovaných nezamestnaných žien v okrese Vranov nad Topľou.

### Verejné služby zamestnanosti

Na zabezpečovanie práva občanov na zamestnanie je zriadený ÚPSVaR ako verejnoprávna inštitúcia, ktorý v rozsahu svojej pôsobnosti, ako jeden v viacerých subjektov v súčinnosti s reprezentatívnymi organizáciami zamestnancov a zamestnávateľov vykonávajú politiku zamestnanosti. ÚPSVaR je hlavnou inštitúciou realizujúcou politiku práce, čo je systém podpory a pomoci občanom pri ich začleňovaní na pracovné miesta trhu práce formou sprostredkovania zamestnania, poskytovania poradenstva, prispôsobovaním profesijnej štruktúry nezamestnaných a zamestnancov pomocou rekvalifikácií, podporovanie vytváranie nových pracovných miest zamestnávateľmi pomocou poskytovania príspevkov v rámci aktívnej politiky trhu práce

a poskytovaním podpory v nezamestnanosti. Pri poskytovaní verejných služieb zamestnanosti obec spolupracuje s ÚPSVaR v Prešove, pri vytváraní dočasných pracovných miest, ktoré sú nevyhnutným predpokladom zachovania pracovných návykov dlhodobo nezamestnaných. Obec spolupracuje rovnako aj pri realizácii aktívnej politiky trhu práce (AFTP), v rámci ktorej sa pomocou nástrojov AFTP podporuje predovšetkým vytváranie nových pracovných miest zamestnávateľmi, ako aj obcou samotnou. Obec v oblasti aktívnej politiky zamestnanosti dočasne zamestnáva nezamestnaných občanov v rámci aktivačných prác a malých obecných služieb. V prevažnej miere výkon týchto pracovných činností zahŕňa údržbu verejných priestranstiev.

### 1.1.7 Bývanie

Tab. č. 15 Početnosť bytového fondu

Byty podľa typu budovy	Obývané byty	Neobývané byty	Nezistené	Spolu
Byty v bytových budovách	279	19	1	299
Byty v budovách s jedným bytom	238	16	1	255
Byty v budovách s dvoma bytmi	2	0	0	2
Byty v budovách s tromi alebo viac bytmi	39	3	0	42
Byty v nebytových budovách	0	0	0	0
Nezistené	0	0	0	0
<b>Spolu</b>	<b>279</b>	<b>19</b>	<b>1</b>	<b>299</b>

Zdroj: <http://census2011.statistics.sk/tabulky.html>

Z hľadiska početnosti bytového fondu tvoria najväčšiu skupinu (238) byty v budovách s jedným bytom.

Tab. č. 16 Obývané domy podľa typu

Obývané domy podľa typu	rodinné domy	bytové domy	iné
	239	7	4

JUHAŠČÍKOVÁ, I., ŠKÁPIK, P., ŠTUKOVSKÁ, Z. 2013. Základné údaje zo sčítania obyvateľov, domov a bytov 2011: Domy v SR, krajoch, okresoch a obciach. Bratislava: ŠÚSR. ISBN 978-80-8121-293-2

Z hľadiska obývaných domov podľa typu tvoria väčšinu (239) rodinné domy.

Tab. č. 17 Obývané byty podľa typu budovy

Obývané byty	v rodinných domoch	v bytových domoch	spolu
	240	39	279

JUHAŠČÍKOVÁ, I., ŠKÁPIK, P., ŠTUKOVSKÁ, Z. 2013. Základné údaje zo sčítania obyvateľov, domov a bytov 2011: Domy v SR, krajoch, okresoch a obciach. Bratislava: ŠÚSR. ISBN 978-80-8121-293-2

Z hľadiska obývaných bytov podľa typu budovy sú najpočetnejšou skupinou byty v rodinných domoch, a to v počte 240.

Tab. č. 18 Obývané byty podľa formy vlastníctva

Obývané byty podľa formy vlastníctva	Byty obývané vlastníkom	Družstevné byty	Byty v nájme	Iná forma vlastníctva bytu	Nezistené	Spolu
	270	0	1	3	4	278

Zdroj: Štatistický úrad SR databáza DATAcube, SODB 2011

Z hľadiska vlastníctva sú najpočetnejšou skupinou byty v osobnom vlastníctve a to v počte 270.

Tab. č. 19 Byty podľa formy vlastníctva

Byty podľa formy vlastníctva	Vlastné byty v bytových domoch	Byty vo vlastných rodinných domoch	Obecné byty	Družstevné byty	Iné
	56	217	0	0	8

JUHAŠČÍKOVÁ, I., ŠKÁPIK, P., ŠTUKOVSKÁ, Z. 2013. Základné údaje zo sčítania obyvateľov, domov a bytov 2011: Byty v SR, krajoch, okresoch a obciach. Bratislava: ŠÚSR. ISBN 978-80-8121-291-8

Z hľadiska vlastníctva sú najpočetnejšou skupinou byty vo vlastných rodinných domoch (217). Iná forma vlastníctva je zastúpená 8 bytmi. V bytových domoch je evidovaných 56 bytov v osobnom vlastníctve. Obec nemá k dispozícii žiaden obecný byt ani bytové jednotky bežného a nižšieho štandardu.

## Vybavenosť bytov a iné charakteristiky

Nasledujúce tabuľky predstavujú vybavenosť bytov a domácností.

Tab. č. 20 Systém dodávky vody

Systém dodávky vody	V obytnej jednotke je tečúca voda	V obytnej jednotke nie je tečúca voda	Nezistené
	273	1	4

Zdroj: Štatistický úrad SR databáza DATAcube, SODB 2011

V obci sa nachádza 1 obytná jednotka bez tečúcej vody.

Tab. č. 21 Byty podľa zásobovania vodou

Byty podľa zásobovania vodou	v byte zo spoločného zdroja	v byte z vlastného zdroja	mimo bytu	bez vodovodu
	22	215	0	0

JUHAŠČÍKOVÁ, I., ŠKÁPIK, P., ŠTUKOVSKÁ, Z. 2013. Základné údaje zo sčítania obyvateľov, domov a bytov 2011: Byty v domoch v SR, krajoch, okresoch a obciach. Bratislava: ŠÚSR. ISBN 978-80-8121-294-9

Z hľadiska zásobovania vodou tvoria najpočetnejšiu skupinu byty zo zásobovaním z vlastného zdroja.

Tab. č. 22 Byty podľa typu kúrenia

Obývané byty podľa typu kúrenia			
ústredné diaľkové	ústredné lokálne	iný typ kúrenia	bez kúrenia
4	171	90	1

JUHAŠČÍKOVÁ, I., ŠKÁPIK, P., ŠTUKOVSKÁ, Z. 2013. Základné údaje zo sčítania obyvateľov, domov a bytov 2011: Byty v SR, krajoch, okresoch a obciach. Bratislava: ŠÚSR. ISBN 978-80-8121-291-8

Z hľadiska typu kúrenia tvoria najpočetnejšiu skupinu byty s ústredným lokálnym kúrením.

Tab. č. 23 Obývané byty podľa zdrojov energie používaných na vykurovanie

Obývané byty podľa zdrojov energie používaných na vykurovanie					
plyn	elektrina	kvapalné palivo	pevné palivo	iný	žiadny
234	6	0	36	0	1

JUHAŠČÍKOVÁ, I., ŠKÁPIK, P., ŠTUKOVSKÁ, Z. 2013. Základné údaje zo sčítania obyvateľov, domov a bytov 2011: Byty v SR, krajoch, okresoch a obciach. Bratislava: ŠÚSR. ISBN 978-80-8121-291-8

Z hľadiska zdrojov energie používaných na vykurovanie tvoria najpočetnejšiu skupinu byty používajúce plyn.

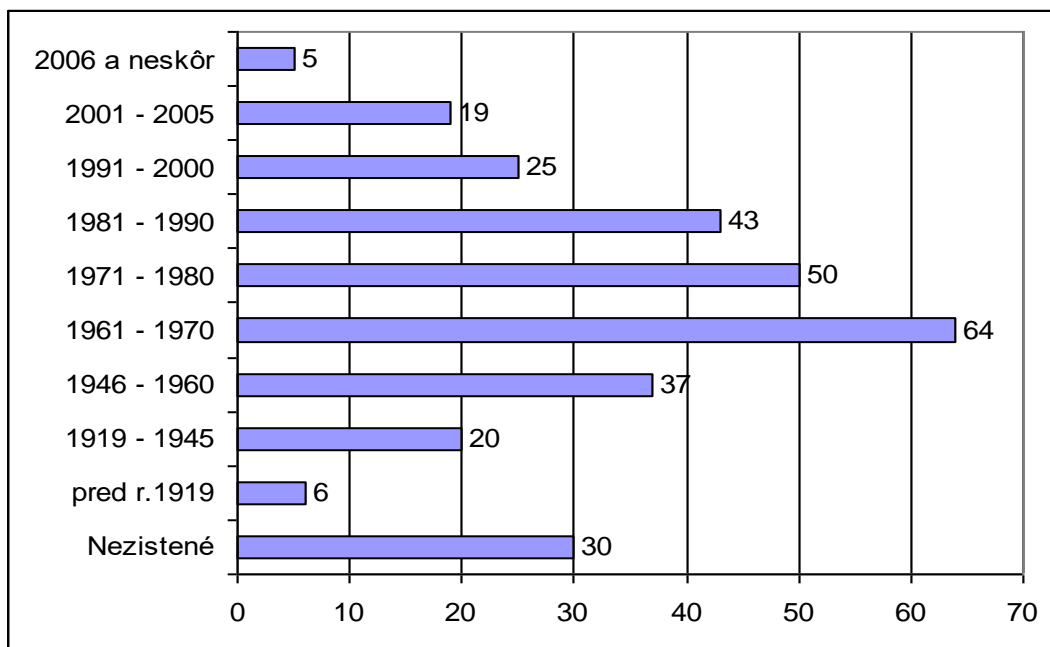
Tab. č. 24 Byty podľa počtu obytných miestností

Byty podľa počtu obytných miestností					
1 obytná miestnosť	2 obytné miestnosti	3 obytné miestnosti	4 obytné miestnosti	5 a viac obytných miestností	Nezistené
1	19	88	64	106	0

Zdroj: Štatistický úrad SR databáza DATAcube, SODB 2011

Z hľadiska počtu obytných miestností sú najpočetnejšou skupinou byty s 5 a viac obytnými miestnosťami. Druhú najpočetnejšiu skupinu tvoria byty s 3 obytnými miestnosťami.

Graf č. 5 Byty podľa obdobia výstavby



Zdroj: <http://census2011.statistics.sk/tabulky.html>

Z hľadiska obdobia výstavby bytov tvoria najpočetnejšiu skupinu byty vybudované v rokoch 1961 – 1970.

### 1.1.8. Podnikateľské subjekty

V obci Sol' je aj napriek sídlu niekoľkých prevádzok hospodárska základňa pomerne málo rozvinutá, čo je v dôsledku relatívnej blízkosti hospodársky silných priemyselných miest ako je Vranov a Prešov, kde je koncentrovaná podstatná časť výrobných aktivít a kde je smerovaná dochádzka za pracovnými miestami.

V oblasti priemyselnej a remeselnej výroby a skladového hospodárstva sú na území obce podnikateľské subjekty zapísané v obchodnom registri a živnostenskom registri. Z hľadiska zoskupenia právnych foriem najväčšie zastúpenie majú živnostníci v oblasti služieb. Na území obce však pôsobia desiatky fyzických a právnických subjektov v rôznych predmetoch podnikania.

Najvýznamnejšie podnikateľské subjekty sú:

- Agrodružstvo Sol'
- DANEX predmet podnikateľskej činnosti - stavebná činnosť
- DANEX PLUS. s r.o. predmet podnikateľskej činnosti – stavebná činnosť
- RASLEN, spol. s r.o. predmet podnikateľskej činnosti - výroba pekárenských výrobkov

V obci podnikajú aj živnostníci a to Oľga Dankovičová – s predmetom činnosti Rozličný tovar a cukráreň, Peter Dankovič - pohostinská činnosť, Milan Revaj - maloobchod so zmiešaným tovarom, Marek Hurný - služby požiarnej ochrany.

V oblasti poľnohospodárstva je v obci činnosť zameraná prevažne na rastlinnú a živočíšnu prvovýrobu. Poľnohospodársku pôdu obhospodaruje PD Sol' a samostatne hospodáriaci roľníci. V katastrálnom území Sol' sa nachádza Agrodružstvo, ktoré je situované na južnom okraji obce. Živočíšna výroba Agrodružstva je zameraná na chov hovädzieho dobytku - dojnice, jalovice, býky a teľatá. V areáli sa nachádzajú prevádzky služieb, výroby a skladov. Rastlinná výroba je zameraná predovšetkým na pestovanie obilnín, okopanín, krmovín a technických plodín.

### 1.1.9. Školstvo a vzdelanie

V súlade so zákonom č.416/2001 Z. z. o prechode niektorých pôsobností z orgánov štátnej správy na obce a na vyššie územné celky s účinnosťou od 1.7.2002 prešla materská škola a základná škola, ktorá sa nachádza v obci do zriaďovateľskej pôsobnosti obce.



Základnú školu navštevuje 491 žiakov v 1. až 9. ročníku s 26 triedami a 48 zamestnancami. Materskú školu so 4. triedami, 13 zamestnancami navštevuje 84 detí. Zariadenia sú zrekonštruované.

**Materskú školu** so 4. triedami, 13 zamestnancami navštevuje 84 detí. Zariadenie je zrekonštruované, ale náklady na vykurovanie sú vysoké z dôvodu zastaraného systému vykurovania (zmena palivovej základne). Na dvore Materskej školy, ktorej súčasťou je aj jedáleň sa nachádzajú preliezky, kolotoče, šmýkačka a pieskoviská. Celková výmera pozemku je 3327 m<sup>2</sup>. V súvislosti s prognózami populačného vývoja najmä rómskej populácie bude súčasná kapacita existujúcich priestorov nepostačujúca. Momentálne je vyhovené všetkým žiadostiam o umiestnenie dieťaťa do predškolského zariadenia.

**Základná škola** so 48 zamestnancami je v obci plne organizovaná a poskytuje žiakom úplné základné vzdelanie a pripravuje ich na ďalšie štúdium na stredných školách. 1. až 9. ročník navštevuje v súčasnej dobe 491 žiakov. Súčasťou školy sú klubové priestory, jedáleň, telocvičňa a školský dvor so športoviskami, v ktorom momentálne absentuje športové ihrisko. Celková výmera pozemku je 16 918m<sup>2</sup>. Zariadenie bolo v roku 2010 zrekonštruované prostredníctvom Regionálneho operačného programu, prioritná os – Infraštruktúra vzdelávanie na základe výzvy MVaRR SR vo výške 1 026 000 Eur. Okrem iného boli v rámci tejto stavby vymenené všetky okná, vchodové dvere, bola zrekonštruovaná spojovacia chodba, plynová kotolňa, vybavená počítačová trieda a celá stavba bola zateplená a nanovo omietnutá. Škola zabezpečuje pre svojich žiakov rôznu mimoškolskú činnosť. Je vyťažená a pre súčasné potreby obyvateľov obce nie postačujúca. V súvislosti s prognózami populačného vývoja najmä rómskej populácie je súčasná kapacita existujúcich priestorov nepostačujúca. Túto školu navštevujú aj školopovinné deti z blízkych obcí.

Možnosť pokračovania v ďalšom štúdiu majú absolventi základnej školy v meste Vranov nad Topľou, ktoré je vzdialené 9 km a v meste Prešov, ktoré je od obce vzdialené 41 km. V týchto mestách sídlia stredné odborné školy, gymnázia a učňovské školy rôzneho zamerania. Pre ďalší vývoj v oblasti zvyšovania vzdelanostnej úrovne je potrebné zvýšiť záujem o vzdelanie predovšetkým Rómov.

Najbližšie možnosti štúdia na vysokých školách a univerzitách sú v mestách Prešov (41 km) a Košice, ktoré sú vzdialené od obce cca 61 km.

#### **1.1.10. Sociálna sféra**

Obec Soľ má zriadený klub dôchodcov a Jednotu dôchodcov, ktorý organizujú celkovú činnosť, stretnutia a aj v súčinnosti s Obecným úradom spoločné akcie. V oblasti sociálnej starostlivosti pôsobí v obci Terénna sociálna práca s terénnymi pracovníkmi a osobnými asistentmi s kanceláriou v Dome služieb. Stravu dôchodcom rozváža obecný úrad z kuchyne ZŠ. Obec taktiež poskytuje opatrovateľské

služby. V obci sa nenachádza sociálne zariadenie pre seniorov. Strategickým dokumentom pre túto oblasť je Komunitný plán sociálnych služieb obce Sol' pre roky 2011 - 2015 schválený uznesením OZ č. 5/2011, B.1 zo dňa 12.08.2011.

Za posledných 10 rokov sa obyvateľstvo v poproduktívnom veku podieľa na celkovom podiele obyvateľstva priemerne 8,2%. Ku koncu roku 2014 bol podiel obyvateľov v poproduktívnom veku o 0,9% vyšší oproti roku 2005 (vid' tabuľka č.3). Do budúcnosti je možné počítať s rastúcim trendom tohto ukazovateľa, čo predpokladá zvýšenú potrebu služieb pre starších a odkázaných obyvateľov.

Ostatnú absentujúcu sociálnu starostlivosť kompenzujú okolité sídla, konkrétne zariadenia v meste Prešov, Vranov nad Topľou, Hanušovce nad Topľou, Tovarné.

Najčastejšia pomoc pre osamelých občanov, o ktorých sa nemá kto postarať v starobe, je zabezpečenie opatrovateľskej služby v zmysle zákona o sociálnej pomoci. V rámci tejto aktivity obec zamestnáva 3 opatrovateľky v zmysle zákona o opatrovateľskej službe.

Na území Prešovského samosprávneho kraja poskytuje sociálne služby 268 poskytovateľov zabezpečujúcich rôzne druhy sociálnych služieb v zmysle zákona č. 448/2008 Z.z. o sociálnych službách:

- sociálne služby krízovej intervencie,
- sociálne služby na podporu rodiny s deťmi,
- sociálne služby na riešenie nepriaznivej sociálnej situácie z dôvodu ťažkého zdravotného postihnutia, nepriaznivého zdravotného stavu alebo z dôvodu dovŕšenia dôchodkového veku,
- sociálne služby s poskytnutím telekomunikačných technológií,
- podporné služby,
- odborné činnosti.

V okrese Vranov nad Topľou sa nachádza 12 zariadení, ktoré poskytujú sociálne služby občanom odkázaným na pomoc inej fyzickej osoby. Zákon č. 448/2008 Z.z. o sociálnych službách definuje sociálnu službu ako odbornú činnosť, obslužnú činnosť alebo ďalšiu činnosť alebo súbor týchto činností, ktoré sú zamerané na:

- prevenciu vzniku nepriaznivej sociálnej situácie, riešenie nepriaznivej sociálnej situácie alebo zmierne nepriaznivej sociálnej situácie fyzickej osoby, rodiny alebo komunity,
- zachovanie, obnovu alebo rozvoj schopnosti fyzickej osoby viesť samostatný život a na podporu jej začlenenia do spoločnosti,
- zabezpečenie nevyhnutných podmienok na uspokojovanie základných životných potrieb fyzickej osoby,

- riešenie krízovej sociálnej situácie fyzickej osoby a rodiny,
- prevenciu sociálneho vylúčenia fyzickej osoby a rodiny.

V okrese Vranov nad Topľou sa nachádzajú zariadenia takéhoto typu:

Tab. č. 25 Typy zariadení v okrese Vranov nad Topľou

Názov zariadenia	Počet zariadení v okrese Vranov nad Topľou	Počet miest v zariadení
Nocľaháreň	0	0
Útulok	1	12
Domov na polceste	0	0
Zariadenie núdzového bývania	0	0
Zariadenie pre seniorov	2	121
Zariadenie opatrovateľskej služby	0	0
Rehabilitačné stredisko	0	0
Domov sociálnych služieb (ambulantná forma)	2	36
Domov sociálnych služieb (pobytová forma)	2	70
Špecializované zariadenia	1	100
Denný stacionár	4	79

Zdroj: www.po-kraj.sk

Na území obce sú poskytované služby (v zmysle z. 448/2008 Zákon o sociálnych službách) v nasledujúcom rozdelení:

Tab. č. 26 Sociálne služby poskytované v obci

Názov poskytovanej služby v obci Sol'	Existencia služby v obci	
	Áno	Nie
Sociálna služba na zabezpečenie nevyhnutných podmienok na uspokojenie základných životných potrieb v nocľahárni, v nízko prahovom dennom centre		x
Sociálna služba v nízko prahovom dennom centre pre deti a rodinu		x
Sociálna služba v zariadení pre seniorov		x
Sociálna služba v zariadení opatrovateľskej služby		x
Sociálna služba v dennom stacionári		x
Opatrovateľská služba		3
Prepravná služba		x
Odláhčovacia služba		x

Zdroj: obec Sol'

V obci žijú obyvatelia, ktorí sú poberateľmi sociálnych dávok a túto sociálnu pomoc využívajú ako súčasť sociálneho zabezpečenia v našom štáte. Takéto sociálne zabezpečenie je možné využívať v prípade, že sa občan ocitne v zlej životnej situácii resp. v hmotnej núdzi, to znamená, že jeho príjem nedosahuje životné minimum. V doleuvedenej tabuľke je rozdelenie obyvateľov obce podľa evidencie nezamestnaných a podľa druhu poberanej sociálnej dávky v sledovanom období.

Tab. č. 27 Počet evidovaných dlhodobo nezamestnaných a poberateľov sociálnych dávok

Celkový počet obyvateľov	Počet evidovaných dlhodobo nezamestnaných (16.07.2015)	Počet poberateľov sociálnych dávok (16.07.2015)
2505	262	205

Zdroj: Ústredie práce, sociálnych vecí a rodiny SR

Medzi cieľové skupiny, ktoré sú ohrozené sociálnym vylúčením patria prevažne seniori, ale aj ostatní občania obce, ktorí sa nachádzajú v zlej sociálnej resp. nevyhovujúcej situácii. Medzi znevýhodnené skupiny, ktoré nemajú rovnaké šance a príležitosti, patria tiež ženy- zamestnankyne s nezaopatrenými deťmi (slabá ponuka služieb za zosúladenie rodinného a pracovného života).

Tab. č.28 Počet vyplácaných dôchodkov a príspevkov obyvateľom s trvalým pobytom v obci

Druh dôchodku	Stav k 31.12.				
	2010	2011	2012	2013	2014
Starobný	178	189	224	242	251
Predčasný starobný	15	9	6	4	6
Invalidný s pokl. schop. VZČ do 70 % vr.	49	52	52	54	56
Invalidný s pokl. schop. VZČ nad 70 %	46	51	46	44	42
Invalidný spolu	95	103	98	98	98
Vdovský	64	67	82	85	81
Vdovecký	19	15	17	20	16
Sirotský	5	3	4	4	3
Invalidný z mladosti	6	5	5	6	7
Dôchodok manželky	1	1	1	1	1
<b>Spolu</b>	<b>383</b>	<b>392</b>	<b>437</b>	<b>460</b>	<b>463</b>

Poznámka: pokl. schop. VZČ – pokles schopnosti vykonávať zárobkovú činnosť

Zdroj: Sociálna poisťovňa

K 31.12. 2014 bolo vyplácaných 463 dôchodkov, z toho najväčšiu časť (251) tvorili starobné.

Obec Sol' ako samostatný územný samosprávny a správny celok sa podieľa na vytváraní takých životných podmienok pre obyvateľov, ktoré podporujú ich osobnostný rozvoj a zamedzujú vzniku zlej životnej situácie občanov.

V obci sa nachádza cintorín, ktorého súčasná kapacita nie je dostačujúca a jeho okolie si vyžaduje značnú revitalizáciu.

#### 1.1.11. Zdravotníctvo

Základná zdravotná starostlivosť je dostupná v zdravotnom stredisku nachádzajúcom sa priamo v obci a zabezpečujú ju 1 ambulancia pediatra, 1 ambulancia pre dospelých a 1 ambulancia stomatológa. Za odbornou zdravotnou ambulanciou a pohotovostnou službou dochádzajú občania do okresného mesta Vranov nad Topľou alebo krajského Prešova.

V obci sa nachádza aj lekárňa poskytujúca služby pri zabezpečení primárnej zdravotnej starostlivosti, ktorá je v dobrom technickom stave.

#### 1.1.12. Šport

Obec má vytvorené podmienky pre športové aktivity v rámci vybudovaného futbalového ihriska o výmere 6320 m<sup>2</sup> s fungujúcim futbalovým klubom FK Sol'. Stav ihriska je v postačujúcom stave, ale vyžaduje si určitú mieru rekonštrukcie (zavlažovanie). Tribúny a šatne sú v zlom technickom stave a materiálne technické vybavenie je nedostatočné. Osvetlenie štadióna absentuje. Súčasťou ihriska je aj budova reštaurácie Šport klub s klubovými priestormi, ubytovňou s 20 lôžkami, stravovaním so 40 stoličkami, bazénom a saunou. Mužská kategória hrá v regionálnej súťaži. Obec tiež z rozpočtu pravidelne prispieva na rozvoj športu podporou mládeže. Žiacka a dorastenecká kategória hrá tiež v regionálnej súťaži. Súčasťou ZŠ je telocvičňa a ihrisko slúžiace predovšetkým pre všeobecný rozvoj pri vyučovaní telesnej výchovy, ale slúži aj obyvateľom obce pri rekreačnom športe a iných športovo-pohybových aktivitách. V obci sa v súčasnosti nenachádzajú multifunkčné ihriská (aj pri rómskej osade), detské ihriská a tenisové kurty.

V obci pôsobí aj šachový klub Sol' a v Kultúrnom dome (pri futbalovom ihrisku) sa nachádza aj obecná posilňovňa.

#### 1.1.13. Kultúra

Na území obce Sol' je v Ústrednom zozname pamiatkového fondu evidovaný Rímskokatolícky kostol sv. Mikuláša, (pôvodne v gotickom štýle z 15. stor., v 17. stor. rozšírený a prestavaný s barokovými úpravami v roku 1884) a Evanjelický kostol (postavený v roku 1793, veža kostola bola dostavaná v roku 1864). V obci sa nachádza aj Gréckokatolícky kostol.

V obci Sol' sa nachádzajú archeologické lokality z doby kamennej v súvislosti s výhodnou geografickou polohou v úrodnom údolí Tople, na starobylej obchodnej ceste a existenciou soľných prameňov. Sú to :

- historické jadro obce s archeologickými nálezmi zo stredoveku až novoveku
- poloha Surovice s pravekým osídlením z neolitu a staršej doby bronzovej (NKP)
- sídlisko z doby rímskej (poloha na ľavej strane cesty Sol' - Čaklov)

Veľmi dôležitú úlohu v kultúrnom živote občanov má Miestna knižnica, ktorá sa v súčasnej dobe nachádza v priestoroch budovy obecného úradu. V jej depozitári sa nachádza cca 7420 titulov

knižného fondu a navštevujú ju aj čitatelia zo susedných obcí. V budove obecného úradu sa nachádza zasadacia miestnosť s výmerou 50 m<sup>2</sup>. V súčasnosti v nej nie je zavedený knižničný systém LIBRIS pre obecné knižnice.

Posilňovňa sa nachádza v samostatne stojacom kultúrnom dome s viacúčelovou sálou so 150 stoličkami, ktorej súčasťou je aj kuchyňa s výmerou 40m<sup>2</sup>. V obci sú vytvorené podmienky pre klubovú činnosť, stretávanie sa mládeže, dôchodcov a je tu k dispozícii aj počítačová miestnosť. Na kultúrno- spoločenskom živote obce sa okrem pracovníkov obecného úradu podieľa Klub dôchodcov, Jednota dôchodcov Slovenska, ZO Zväz zdravotne postihnutých, MO SČK, futbalový a šachový klub.

Obec má plne funkčnú internetovú stránku ([www.obecsol.sk](http://www.obecsol.sk)) a vydáva raz ročne obecný časopis (noviny) s názvom Solianske noviny v počte výtlačkov 500 ks.

V rámci kultúrno-spoločenských podujatí sa v obci každoročne koná kultúrne podujatie "Pred svatim Janom", Soliansky jarmok, obecný ples, posedenia pre dôchodcov a iné menšie akcie. V obci sa v súčasnosti nenachádza areál na realizáciu kultúrno spoločenských aktivít.

#### **1.1.14. Ubytovacie zariadenia**

Ubytovacie služby sa na území obce v súčasnosti poskytujú v Reštaurácii Šport klub pri futbalovom ihrisku - ubytovňa s 20 - mi lôžkami na ploche 120 m<sup>2</sup>, ktorá je v súčasnosti v rekonštrukcii, Agrodružstvo, s 20 - mi lôžkami, ktoré je v súčasnosti mimo prevádzky s plánovaným rozšírením na 40 lôžok. V riešení územného plánu bude potrebné určiť priestory s funkčnou plochou pre poskytovanie týchto služieb, s možnosťou využitia plôch určených predovšetkým pre turizmus, rekreáciu a CR.

#### **1.1.15. Stravovacie a reštauračné služby**

V obci sa nachádza niekoľko zariadení, ktoré v druhovej štruktúre zastupujú reštaurácie, hostince, denný bar, bufet, herňu, niektoré z nich poskytujú len reštauračné služby a niektoré stravovacie a reštauračné služby. Reštaurácia Flóra s 60-mi stoličkami a odbytovou plochou 120 m<sup>2</sup> s terasou (záhradná reštaurácia s 50-mi stoličkami a odbytovou plochou 70 m<sup>2</sup>) je v súčasnosti v rekonštrukcii. Služby sa poskytujú v reštaurácii U poľovníka v Dome služieb s 28 stoličkami a odbytovou plochou 50 m<sup>2</sup>. Reštaurácia Šport klub so 40-mi stoličkami a odbytovou plochou 80m<sup>2</sup> je v súčasnosti taktiež v rekonštrukcii. Agrodružstvo, so 120-mi stoličkami a odbytovou plochou 200 m<sup>2</sup> je v súčasnosti mimo prevádzky. Na území obce sa nachádza prevádzka Pohostinstva pri Pekárni s herňou s 20-mi stoličkami a odbytovou plochou 40 m<sup>2</sup>, krčma Admirál s 20-mi stoličkami a odbytovou plochou 45m<sup>2</sup>. V rámci riešenia územného plánu je pre potreby trvalého obyvateľstva, pasantov a účastníkov cestovného ruchu nutné vytvoriť nové kapacity stravovania.

### 1.1.16. Cestovný ruch

Potenciál územia Prešovského kraja je pre cestovný ruch, rekreáciu a kúpeľníctvo značne rozsiahly a hlboko diferencovaný. Nachádzajú sa tu priestory poskytujúce možnosti pre rozvoj rekreácie a cestovného ruchu od vysokohorskej a horskej krajiny Vysokých Tatier, Spišskej Magury, Pienin, Čergova, Slanských vrchov, Vihorlatu a Bukovských vrchov a Východoslovenskej pahorkatiny, významné prvky kultúrneho a historického dedičstva slúžiace ako cieľ poznávacieho turizmu, až po možnosť kúpania vo vodných nádržiach a termálnych kúpaliskách.

Najcennejšou devízou územia Prešovského kraja je vysoko hodnotná, zatiaľ relatívne málo narušená horská i podhorská krajina osobitá nielen v celoslovenskom, ale i stredoeurópskom kontexte poskytujúca nevšedné turistické a rekreačné vyžitie v prírodnom prostredí.

Súčasný ponukový potenciál obce Soľ z hľadiska vybavenosti cestovného ruchu, turizmu a rekreačno-športových aktivít nie je dostatočný.

Ubytovacie služby na území obce v súčasnosti poskytujú vyššie spomenutá Reštaurácia Šport pri futbalovom ihrisku (v rekonštrukcii) a Agrodružstvo, ktoré je v súčasnosti mimo prevádzky.

Obec Soľ je vhodným miestom pre vidiecky cestovný ruch a agroturizmus. Pri vidieckom cestovnom ruchu a agroturizme je cieľovým miestom účastníkov cestovného ruchu vidiek v relatívne zachovalom prostredí s nízkym stupňom urbanizácie a rušivých vplyvov. Medzi agroturistické služby patria popri ubytovaní vo vidieckom prostredí a domácom gazdovskom stravovaní všetky turisticko-rekreačné služby súvisiace s poľnohospodárskou výrobou a vidieckym prostredím. Agroturistické služby poskytované na ekologicky hospodáriacich gazdovských dvoroch sú deklarované ako ekoagroturistika. Zatiaľ vo vidieckom priestore neexistuje informačný systém o území, jeho prírodných, kultúrnych a historických hodnotách, a ani o infraštruktúre vidieckeho turizmu. Súčasne chýba miestna iniciatíva i znalosti z dôvodu nízkej mobilizácie a často krát i kvality ľudského potenciálu (napr. ekonomické vzdelanie) vidieckeho obyvateľstva. Vytváranie kapitálových zdrojov pre investície do podnikania v oblasti vidieckeho turistického ruchu a agroturizmu je stále nedostačujúce.

Regionalizácia cestovného ruchu v Slovenskej republike určuje poradie priorít všetkých 21 regiónov Slovenska v rámci podpory cestovného ruchu, a to podľa potenciálu cestovného ruchu v strednodobom horizonte a miery nezamestnanosti. Hornozemplínsky región cestovného ruchu, v ktorom sa nachádza aj obec Soľ sa nachádza v kategórii regiónov s regionálnym významom (so subregiónmi Vodná plocha Domaša a Sninské rybníky), s významnými lokalitami mestského typu (Medzilaborce – unikátne múzeum rodiny Warholovcov), rekreačnými územiami (Nízke Beskydy, Bukovské vrchy - Poloniny, Vihorlat, Domaša, Sninské rybníky) a s miestami s kultúrnymi pamiatkami (Vranov nad Topľou, Hermanovce, hrad Čičva, drevené kostolíky). V rámci pohoria

Slanské vrchy sa tu nachádzajú aj Štátne prírodné rezervácie: Šimonka s rozlohou 24,43 ha vyhlásená v roku 1950, Oblík s rozlohou 90 ha vyhlásená v roku 1964, Hermanovské skaly s rozlohou 33,07 ha vyhlásená v roku 1980, Zámutovske skaly s rozlohou 30,67 ha vyhlásená v roku 1980, Zámutovska jelšina s rozlohou 0,66 ha vyhlásená v roku 1981, Hlinská jelšina s rozlohou 46,15 ha vyhlásená v roku 1981. Taktiež minerálne pramene: slané pramene – Soľ, Čaklov, Sačurov, Nižný Hrabovec, sírne pramene – Banské, Nová Kelča, Ruská Voľa, železité pramene – Hlinné, Bystré, Pavlovce, Hermanovce.

Obec nemá nadviazanú žiadnu cezhraničnú spoluprácu s okolitými štátmi. Je členom Miestnej akčnej skupiny (MAS) Slanské vrchy – Topľa na území mikroregiónov Hlinné a Hanušovce nad Topľou, ktoré združuje vyše 50 členov. Medzi týmito členmi sa nachádza 26 obcí, vrátane obce Soľ. Cieľom MAS Slanské vrchy – Topľa je riešiť problémy územia pomocou prístupu LEADER a prostredníctvom stratégie CLLD (stratégie miestneho rozvoja vedeného komunitou). Momentálne nemá obec nadviazanú spoluprácu so žiadnou Oblastnou organizáciou cestovného ruchu.

#### 1.1.17. Priemyselný park

Územie priemyselného parku navrhovaného v územnom pláne obce sa nachádza na severozápadnom okraji obce po pravej strane štátnej cesty I/18 v smere Vranov nad Topľou – Prešov. Má rozlohu cca 10 ha a je vhodný na prilákanie zahraničných investorov. Územie poskytuje možnosť napojenia na všetky inžinierske siete, na cestnú a železničnú trať. V blízkosti sa nachádzajú ložiská andezitu, štrkov a pieskov. Možnosť odberu úžitkovej vody z rieky Topľa.

#### 1.1.18. Rekapitulácia rozpočtu obce za roky 2009 – 2014

Nasledujúca tabuľka prezentuje štruktúru príjmov a výdavkov obce:

Tab. č. 29 Hospodárenie obce celkom

Prehľad rozpočtov obce v tis. €					
Rok	Príjmy		Výdavky		Výsledok hospodárenia
	Rozpočet	skutočnosť	Rozpočet	skutočnosť	
2009	1538663	1523314	1538663	1403435	39589
2010	2692023	2676241	2692023	2663386	-1405
2011	2201602	2008268,59	2201602	1991371,33	-28269
2012	1863123	1833136,48	1863123	1859214,28	-102619,32
2013	2241658	2155442,74	2241658	2134629,33	-18841
2014	2034264	1956268,91	2034264	1951147,03	44333,99

Zdroj: OcÚ Soľ, 2015



### 1.1.19. Samospráva

#### Spôsob zriadenia samosprávy, kompetencie a popis organizačnej štruktúry

##### **Spôsob zriadenia obce:**

Obec Sol' sa zriadila zákonom SNR č. 369/1990 Zb. o obecnom zriadení a to dňom volieb do orgánov samosprávy obcí t.j. 23. – 24. 11. 1990

##### **Právomoci a kompetencie obce:**

Kompetencie obce (t.j. právomoc a pôsobnosť obce sú dané:

- Ústavou Slovenskej republiky (najmä čl. 64 – 71)
- Zák. SNR č. 369/1990 Zb. o obecnom zriadení v znení neskorších predpisov
- Platnou právnou úpravou SR
- Všeobecne záväznými nariadeniami obce na úseku samosprávnych činností (čl. 71 ods. 2 Ústavy SR)

##### **Organizačná štruktúra obce:**

Súčasnú zriadenie verejnej správy a administratívy reprezentuje obecný úrad, ktorý je v zlom technickom stave (strecha, okná, zateplenie). Obecný úrad je výkonným orgánom obecného zastupiteľstva a starostu obce Sol'. Obecný úrad zabezpečuje organizačné a administratívne veci obecného zastupiteľstva a starostu obce, ako aj orgánov zriadených obecným zastupiteľstvom. Obecné zastupiteľstvo má 9 poslancov, ktorí sú volení obyvateľmi obce na obdobie 4 rokov. Obec má zriadené obecné komisie:

- Ústredná inventarizačná komisia
- Čiastkové inventúrne a inventarizačné komisie:
  - Pre obecný úrad a klub dôchodcov
  - Pre rozvoj obcí a pohrebníctvo a ďalšie kapitoly obce
  - Pre kultúru
  - Pre budovu Športklubu
  - Pre požiarnu ochranu
  - Pre Materskú školu
  - Pre Základnú školu
  - Pre Komunitné centrum
  - Vyrad'ovacia a likvidačná komisia

Najvyšším výkonným orgánom obce je starosta, ktorého volia obyvatelia obce na 4 roky.

Nasledujúca tabuľka prezentuje príslušnosť obyvateľov k jednotlivým úradom špecializovanej štátnej správy

Tab. č. 30 Príslušnosť obyvateľov k úradom ŠŠS

Sídlo matričného úradu	Soľ
Sídlo pracoviska daňového úradu	Vranov nad Topľou
Sídlo pracoviska Obvodného oddelenia policajného zboru	Vranov nad Topľou
Sídlo Okresného súdu	Vranov nad Topľou
Sídlo Okresného riaditeľstva Hasičského a záchranného zboru	Vranov nad Topľou
Sídlo pracoviska obvodného úradu	Vranov nad Topľou
Sídlo územného Úradu práce, sociálnych vecí a rodiny	Vranov nad Topľou
Sídlo Obvodného úradu životného prostredia	Vranov nad Topľou

Zdroj: Štatistický úrad SR databáza DATAcube

## 1.2. Analýzy vonkajšieho prostredia

### 1.2.1 Identifikácia hlavných vonkajších faktorov rozvoja územia a analýza vplyvu vonkajšieho prostredia na vývoj situácie v území

Obec Soľ je súčasťou Prešovského samosprávneho kraja. Prešovský kraj má v rámci Slovenskej republiky najvyššiu pôrodnosť a najvyšší prirodzený prírastok obyvateľstva. Vplyvom migrácie je však celkový prírastok obyvateľstva len druhý najvyšší v SR. V poslednom období dochádza k úbytku populácie v predproduktívnom veku a nárastu populácie v produktívnom a poproduktívnom veku.

#### **STEEP faktory**

V analýze vonkajšieho prostredia bola použitá STEEP analýza, ktorá posudzuje vonkajšie faktory v sociálnej, technologickej, ekonomickej, ekologickej a politickej oblasti. Ide o problémy a zámery na celoštátnej či nadnárodnej úrovni, ktoré majú vplyv na miestny rozvoj. Zmeny v spoločnosti prebiehajú neustále, jednotlivé faktory sa vzájomne ovplyvňujú a nemožno ich posudzovať oddelene.

## **Sociálne faktory**

Prešovský kraj patrí medzi najchudobnejšie regióny Slovenska. Napriek rastu jeho hrubého regionálneho produktu stále výrazne zaostáva za priemerom EÚ. Podiel Prešovského kraja na celkovom hrubom domácom produkte sa v posledných rokoch pohybuje medzi 8,5 – 9%, čo je najnižší podiel zo všetkých krajov. Región je charakteristický vysokou nezamestnanosťou a nízkym podielom kvalifikovanej pracovnej sily. Štruktúra ekonomicky aktívneho obyvateľstva je oproti ostatným krajom Slovenska charakteristická vyšším podielom osôb s ukončeným a neukončeným základným vzdelaním. Miera evidovanej nezamestnanosti v okrese Vranov nad Topľou dosahovala ku koncu roka 2014 hodnotu 21,3%, čo je o 9,0 percentuálneho bodu viac ako miera evidovanej nezamestnanosti za Slovensko ako celok. Spomedzi evidovaných UoZ je v kraji vysoký podiel uchádzačov s ukončeným stredným odborným vzdelaním a úplným stredným odborným vzdelaním. Významnú časť evidovaných UoZ tvoria osoby s ukončeným základným vzdelaním a bez ukončeného základného vzdelania.

Demografické starnutie populácie v regióne vytvára tlak na zvyšovanie kvality a kapacity sociálnych služieb, najmä pre obyvateľov v poproduktívnom veku.

V rámci celosvetových sociálnych faktorov majú v súčasnosti na vývoj spoločnosti najväčší vplyv demografické zmeny – znižovanie celkového počtu obyvateľov, znižovanie počtu detí a zvyšovanie počtu seniorov, zvyšovanie priemerného veku obyvateľov, odchod obyvateľov v produktívnom veku do zahraničia za prácou a kariérou. Prejavujú sa zmeny v životnom štýle – rýchle životné tempo, viac stresu a menej pohybových aktivít, konzumný spôsob života, nárast kriminality a drogových závislostí, zhoršujúci sa zdravotný a fyzický stav populácie, množstvo informácií, vplyv techniky a médií. Dochádza k oslabovaniu tradičných ľudských hodnôt – zhoršovanie medziludských vzťahov a komunikácie, peniaze ako meradlo hodnôt, kríza rodiny, zvyšovanie počtu rozvodov a detí narodených mimo manželstva. Na druhej strane sa posilňujú skupiny oživujúce tradície a tradičné hodnoty, ktoré sa týkajú stravovania, bývania a celkového životného štýlu.

## **Technologické a ekonomické faktory**

Priemysel v kraji je rôznorodý, nie je výrazne zameraný na niektoré konkrétne výrobné odvetvia. Dôležitými priemyselnými odvetviami sú kovospracujúci, drevospracujúci, potravinársky, elektrotechnický, strojársky, chemický, textilný a odevný priemysel. Priemysel je koncentrovaný predovšetkým v okresných mestách. Významnými podnikmi pôsobiacimi v okolí obce sú Technopol Trikota, Vranovská tehelňa, Východoslovenská vodárenská spoločnosť a MTH REMONT v okresnom meste Vranov nad Topľou, spoločnosť BUKÓZA HOLDING Hencovciach, ZEOCEM v Bystrom a ďalšie.

Na území kraja pôsobí viac ako 16 tisíc firiem zameraných na tvorbu zisku a 55,5 tisíc súkromne podnikajúcich fyzických osôb (živnostníkov, vrátane fyzických osôb podnikajúcich na základe iného ako živnostenského zákona). Svoju činnosť orientujú hlavne do odvetví stavebníctva, obchodu a priemyselnej výroby. Podľa počtu zamestnancov 95 % firiem je zaradených medzi malé podniky (do 49 zamestnancov), 1,6 % medzi stredné (od 50 - 249 zamestnancov) a 0,3 % medzi veľké podniky (nad 250 zamestnancov). Napriek tomu, že v kraji prevažujú malé a stredné podniky, ich počet je stále veľmi nízky a rovnako je nízka aj ich konkurencieschopnosť.

Z hľadiska odvetvovej štruktúry výroby má poľnohospodárstvo v Prešovskom kraji menej významné postavenie. Význam poľnohospodárstva spočíva predovšetkým v iných efektoch jeho pôsobenia na regionálny rozvoj. V rámci nich dôležitú úlohu má najmä krajnotvorný a ekologický efekt a rozvoj vidieka.

Celosvetové rýchle tempo inovácií v technológiách, najmä informačných, podstatne zvyšuje produktivitu i kvalitu výroby, umožňuje ľahší prístup k zdrojom a službám, zlepšujú sa formy spolupráce na diaľku. Z technologického hľadiska došlo k výraznému zlepšeniu kvality zariadení a objektov, s tým však súvisí aj nárast financií potrebných na ich získanie, prevádzku a údržbu. Postupná informatizácia spoločnosti spôsobuje, že informácie z akejkoľvek oblasti sú šírené a dostupné nielen prostredníctvom elementárnych technológií (televízia, rozhlas, káblová televízia.). K dispozícii sú aj vyspelejšie informačno-komunikačné technológie (počítače, internet, mobilné telefóny) a zariadenia domácej zábavy (domáce kiná, prehrávače hudby a videa, tablety, herné konzoly).

Z celoslovenského hľadiska bol až do roku 2008 zaznamenaný pozitívny makroekonomický vývoj a rast životnej úrovne obyvateľov. V posledných rokoch je vývoj vo svete a na Slovensku ovplyvnený ekonomickou krízou. Týka sa oblasti výroby, dopravy, obchodu, finančného kapitálu a spotreby. Obdobie krízy nepriaznivo vplýva na podniky, podnikateľov, verejný sektor, neziskový sektor, ako aj samotných obyvateľov. Kvalita podnikateľského prostredia na Slovensku nie je hodnotená ako dobrá. Prešovský kraj patrí z hľadiska výkonnosti ekonomiky medzi najslabšie kraje v SR, a to vo všetkých ukazovateľoch – regionálny hrubý domáci produkt, priemerné mzdy, výška investícií a prírastok pracovných miest. Horšie sociálno-ekonomické podmienky spôsobujú obmedzenie výdavkov domácností na základné potreby, a to najmä v kategórii najmä mladých ľudí s rodinami a dôchodcov. Sociálno-ekonomická situácia niektorých skupín obyvateľstva je taká nepriaznivá, že sú odkázaní na pomoc obce či štátu. Vzdelávacie, kultúrne a športové aktivity sa stávajú pre niektoré skupiny obyvateľov nedostupné z ekonomických dôvodov.

### **Ekologické faktory**

Medzi hlavné globálne ekologické problémy patria: znečisťovanie životného prostredia (ovzdušia, vôd a pôdy), poškodzovanie zdravia ľudí, populačná explózia, kyslé dažde, skleníkový

efekt, zväčšovanie ozónovej diery, znižovanie tvorby kyslíka, ohrozenie biodiverzity, úbytok a znehodnocovanie pôdy, rozširovanie púští, úbytok lesov, nadmerné čerpanie nerastných zdrojov, nárast objemu odpadov a problémy s ich odstraňovaním. Hrozba zmeny klímy a jej negatívnych dôsledkov predstavuje v súčasnosti vážny problém. Najnápadnejším prejavom klimatickej zmeny je globálne otepľovanie. Popri čoraz častejších extrémnych prejavoch počasia (vlny horúčav, dlhšie trvajúce a intenzívnejšie sucho, silnejšie a prudšie búrky, povodne a pod.) treba do budúcnosti počítať najmä s rozšírenejším výskytom hmyzích a iných škodcov ako aj ľudských patogénov. Významným dôsledkom klimatickej zmeny bude ústup horských ľadovcov, častejší výskyt nebezpečných poveternostných javov a nárast hladiny svetových oceánov. Súčasná klimatická a energetická politika EÚ sa zameriava na 3 ciele: zníženie emisií skleníkových plynov, zvýšenie podielu obnoviteľných zdrojov a úspora primárnej energetickej spotreby.

### Politické faktory

Z medzinárodného hľadiska možno považovať za najvýznamnejšie politické faktory poslednej dekády najmä vstup SR do NATO (2004), EÚ (2004) a Schengenského priestoru (2007), zavedenie eura (2009), globalizáciu ekonomiky a životného štýlu. Na zmiernenie dopadov ekonomickej krízy sú prijímané politické rozhodnutia v oblasti znižovania verejných výdavkov a zvyšovania príjmov do štátneho rozpočtu, čo negatívne ovplyvňuje podnikanie i aktivity samospráv. Rozpočty samospráv sú v podobe nižších príjmov v rámci podielových daní. Kvalitný výkon prenesených kompetencií zo štátu na samosprávy, najmä v oblasti školstva a sociálnych služieb je obmedzený znižovaním normatífov, a tým aj finančnými možnosťami na rozvoj týchto oblastí. Na Slovensku je možné pozorovať nízku dôveryhodnosť obyvateľov najmä v oblasti justície, korupčného správania vo verejnej správe a čerpania eurofondov.

Tabuľka č. 31 - STEEP analýza

STEPP faktory				
Sociálne faktory	Technologické faktory	Ekonomické faktory	Ekologické faktory	Politické faktory
- demografické zmeny - zmeny v životnom štýle - oslabovanie tradičných životných a kultúrnych hodnôt	- rýchlo tempo inovácií v technológiách - postupná informatizácia spoločnosti	- ekonomická kríza - nedostatočná kvalita podnikateľského prostredia SR - nedostatočná ekonomická výkonnosť PSK - obmedzenie výdavkov domácností na	- globálne ekonomické problémy - hrozba zmeny klímy a jej dôsledkov - klimatická a energetická politika EÚ	- členstvo SR v NATO, EÚ, Schengenský priestor, mena euro - globalizácia ekonomiky a životného štýlu - znižovanie verejných výdavkov v SR - prenos kompetencií

		základné potreby		štátu na samosprávy - nízka dôveryhodnosť obyvateľov (justícia, polícia korupcia, eurofondy)
--	--	------------------	--	--

Zdroj: vlastné spracovanie

### **Analýza konkurencie**

Obec v súvislosti s vnímaním konkurenčného prostredia iných miest a obcí z hľadiska občanov, návštevníkov a investorov.

### **Občania**

Miestna samospráva obce Sol' realizuje projekty a aktivity ktoré prispievajú k zlepšovaniu kvality života obyvateľov. Sú to najmä aktivity v oblasti: školstva, kultúry a športu, sociálnych vecí, bývania a občianskej vybavenosti, cestovného ruchu, dopravnej a technickej infraštruktúry a životného prostredia. Počet obyvateľov obce Sol' dlhodobo stúpa. Plánuje sa realizácia výstavby nových bytov.

### **Návštevníci**

Z hľadiska návštevníkov sa obec Sol' snaží propagovať ako miesto, kde si návštevník môže odpočinúť, zašportovať a zrekreovať. V konkurenčnom prostredí v oblasti cestovného ruchu je Sol' obcou s menšími možnosťami na prilákanie turistov na dlhší pobyt, ale v rámci spolupráce s okolitými mestami a obcami, prípadne v ďalších partnerstvách sa môže stať príjemnou zastávkou v rámci regiónu a to ako v poznávacom, letnom i zimnom pobytovom cestovnom ruchu, či už v poznávaní histórie, návštev hradov a zámkov, zimných a letných športov, i agroturistiky. Pre miestnych aktérov v cestovnom ruchu to znamená intenzívne sa zaoberať skvalitňovaním ponuky služieb, tvorbou a propagáciou regionálnych produktov na vhodne zvolených trhoch, hľadaním špecifik.

### **Podnikatelia**

Konkurenčné prostredie v oblasti vytvárania možností pre príchod investorov môžeme (pre obec Sol') považovať za nevyhovujúce, keďže v posledných rokoch sa tu neusadili žiadne výrobné ani obchodné firmy. Obec má v rámci územného plánu navrhnuté územie vhodné na výstavbu priemyselného parku.

## **Charakteristika špecifických stránok regiónu**

Prešovský kraj je územím s veľkým prírodným potenciálom, množstvom historických pamiatok, ľudovou architektúrou a folklórom. Uvedené skutočnosti vytvárajú predpoklad pre rozvoj cestovného ruchu v regióne. Obec Sol' je situovaná v oblasti Východoslovenskej nížiny, ktorá je obľúbenou destináciou pre turistiku. Vzhľadom na potenciál, ktorý má tento región v oblasti cestovného ruchu, má veľké rezervy v oblasti poskytovania hotelových a reštauračných služieb. Ich podiel na tržbách kraja dosahuje len 0,6%. Veľkou výhodou priemyslu v kraji je jeho diverzifikácia.

Obec Sol' patrí svojim katastrálnym územím do okresu Vranov nad Topľou a je súčasťou Prešovského samosprávneho kraja. Poloha obce, ktorá je 9 km vzdialená od okresného mesta Vranov nad Topľou a 41 km vzdialená od sídla krajského mesta Prešov priamo aj nepriamo ovplyvňuje vývoj obce. Kľúčové charakteristiky pre ďalší ekonomický rozvoj regiónu sú:

### **A, zaostávajúce miestne hospodárstvo**

Prešovský samosprávny kraj patrí medzi kraje ktoré zaostávajú za rozvojom ostatných slovenských regiónov ako aj regiónov EU. Jeho úroveň HDP na obyvateľa v parite kúpnej sily nedosahuje ani 40 % úrovne v súčasných krajinách EU. A aj keď náskok sa postupne znižuje, toto znižovanie je mierne a pri súčasných tempách rastu by hospodárstvo Prešovského kraja dosiahlo hladinu Európskej únie až v roku 2259.

Prešovský kraj sa na tvorbe celoštátneho hrubého produktu (HDP) podieľa objemom 9% čo je najmenší podiel zo všetkých krajov Slovenska.

Najvýznamnejším odvetvím hospodárstva Prešovského kraja je obchodná činnosť, ktorej sa v regióne venuje najviac podnikateľských subjektov. K významným hospodárskym odvetviam patrí aj spracovateľský priemysel, predovšetkým potravinársky, založený na poľnohospodárskej produkcii, odevný, textilný, drevospracujúci priemysel. V priemysle Prešovského kraja je zamestnaných približne 34% ekonomicky aktívneho obyvateľstva.

Prešovský kraj je známy ako región plný turistických atrakcií. Je to región kúpeľov s vyše 400 minerálnymi a termálnymi prameňmi. Viac ako štvrtina všetkých kultúrnych pamiatok Slovenska sa nachádza práve na území Prešovského samosprávneho kraja. Okrem národných kultúrnych pamiatok v samotnom Prešove (detailne rozpísané v Podpornom dokumente) možno spomenúť mesto Bardejov s historickým centrom zapísaným v zozname svetového dedičstva UNESCO, Spišskú Kapitulu (UNESCO), stredoveké mesto Levoča s najvyšším dreveným oltárom na svete, jedinečný mestský hrad v Kežmarku, hrad Stará Ľubovňa zo 14-teho storočia, 26 drevených kostolíkov datovaných od 15-teho storočia, unikátne Opáľové bane v Dubníku, odkiaľ pochádza najväčší opál na svete, prešovské soľné bane Solivary s technológiou zo 16. storočia, či Múzeum moderného umenia Andyho Warhola v Medzilaborciach.

### **Príčiny zaostávania je možné rozdeliť do niekoľkých skupín:**

- 1, Nízka produktivita práce v sektoroch priemyslu a služieb
- 2, Nízka miera využitia pracovných síl vzhľadom na vysokú nezamestnanosť
- 3, Efektívnejšiemu rozvoju hospodárstva regiónu bráni aj nedostatočne vybudovaná infraštruktúra dopravných rýchlostných komunikácií

### **B, Nevyužitý rozvojový potenciál**

Územie Prešovského samosprávneho kraja poskytuje veľký potenciál rozvoja a je schopný zvyšovať konkurencieschopnosť jeho hospodárstva. Medzi najsilnejšie stránky regiónu patria:

- 1, Bohaté prírodné a kultúrno-historické danosti krajiny
- 2, Strategická poloha na hranici troch krajín a v hraničnom pásme EÚ
- 3, Mladá pracovná sila
- 4, Priaznivé klimatické prostredie a pôdne pomery
- 5, Výdatné zásoby minerálnych a liečivých prameňov a geotermálnych prameňov

### **C, Únik mozgov**

Stálym a pretrvávajúcim javom v regióne je dlhodobé vyst'ahovanie sa miestnych obyvateľov, ktorá súvisy s nízkou atraktivitou existujúcich pracovných miest a nízkej priemernej mzdy za prácu. Preto dochádza k problémom udržania kvalifikovanej pracovnej sily.

### **D, Sociálne napätie**

Sociálne napätie v marginalizovaných skupinách obyvateľstva ide ruka v ruke so zaostávajúcim hospodárstvom. Problémom je aj regionálne rozmiestnenie a dostupnosť zariadení sociálnych služieb najmä ide o penzióny a domovy dôchodcov.

### **E, Znečistenie životného prostredia**

Životné prostredie Prešovského kraja, predovšetkým jeho juhovýchodná časť, patrí k najviac znečisteným oblastiam na Slovensku. Oveľa dôležitejšie je, že toto znečistenie rastie a môže ohroziť ekologickú stabilitu.

Aktuálnym problémom Prešovského kraja je neustále ohrozenie ničivými záplavami.

V rámci rozlohy SR má Prešovský kraj rozlohu (18,3%). Napriek tomu, že podiel Bratislavského, Trnavského, Trenčianskeho a Nitrianskeho kraja predstavuje súhrne iba 34,8% podiel na území SR, v týchto krajoch žije viac ako 46% obyvateľstva. Najhustejšie obývaným krajom SR je Bratislavský s hustotou obyvateľstva 301 obyvateľov na km<sup>2</sup> a najnižšia hustota obyvateľstva je v Banskobystrickom kraji (70 obyvateľov na km<sup>2</sup>) a Prešovskom kraji (70 obyvateľov na km<sup>2</sup>).



Z celkového počtu sídiel až 92,9 % tvoria sídla do 1 999 obyvateľov, z ktorých najmä v horských a podhorských oblastiach prevládajú malé vidiecke sídla. Štruktúra osídlenia sa vyznačuje veľkou početnosťou malých obcí, najmä v severnej a severovýchodnej polohe. Značnú časť obcí (63), čo predstavuje 9,47 % nedosahuje veľkostnú kategóriu 100 obyvateľov. 23 sídiel má štatút mesta.

Kraj sa rozprestiera v smere západ – východ. Dĺžkou 250 km približne trikrát prekonáva svoju šírku. Prešovský kraj má spoločné hranice s dvoma samostatnými štátmi, Poľskom (360 km), Ukrajinou (38 km) a s tromi slovenskými kraji, Košickým, Banskobystrickým a Žilinským samosprávnym krajom.

Povrch Prešovského kraja je výrazne členitý, s pomerne vysokými horami, z ktorých najvyššie sú Vysoké Tatry. Nachádza sa tu najvyššie položené mesto na Slovensku – 2 655 m vysoký Gerlachovský štít. Z celkovej výmery kraja 899 761 ha zaberá lesná pôda 49,1%.

V bohatej a pestrej prírode Prešovského kraja sa nachádza množstvo chránených území. Najcennejšie sú národné parky – Tatranský národný park, Pieninský národný park a Národný park Poloniny, v juhozápadnom cípe zasahuje do územia kraj časť Národného parku Nízke Tatry.

Vo vekovej štruktúre je pre viaceré okresy Prešovského kraja, v porovnaní s ostatnými kraji a okresmi SR typický nadpriemerný podiel obyvateľstva v predproduktívnom populácie a v produktívnom veku. Tento jav je charakteristický najmä v okresoch s vysokým podielom rómskeho obyvateľstva.

V pohlavnej štruktúre obyvateľstva Prešovského kraja mierne prevládajú ženy (50,8%).

Územie prešovského kraja je národnostne nehomogénne. Viac ako 9/10 predstavuje obyvateľstvo slovenskej národnosti. Najpočetnejšími menšinami sú rusínska a ukrajinská.

Z hľadiska medzinárodnej dopravy má Prešovský kraj významnú polohu na sever – juh, ale aj východ – západ. Prechádza ním dôležitý hlavný severný cestný koridor Bratislava – Žilina – Poprad – Prešov – Košice, v smere sever – juh východný medzinárodný koridor Poľsko – Stará Ľubovňa-Prešov a Poľsko – Svidník- Prešov, ktorý pokračuje po spoločnej trase do Košíc a Maďarska.

Čo sa týka leteckej dopravy na území regiónu je medzinárodné letisko Poprad, ktoré slúži hlavne pre región Tatier a ďalšie časti kraja majú letecké spojenie z medzinárodného letiska Košice.

Železničné trate medzinárodného, resp. celoštátneho významu sú Žilina – Košice – Medzilaborce a Plaveč – Prešov – Košice.

Verejnú autobusovú dopravu zabezpečujú linky Slovenskej autobusovej dopravy a linky súkromných prepravcov.

### 1.3. EX-ante hodnotenie

Tab. č. 32 - stav projektovej pripravenosti investícií k termínu aktualizácie PRO, resp. vypracovanie nového PRO

Por. č.	Politika - oblasť	Názov investície (obec, okres)	Klasifikácia stavby - triedy	Rok začatia - plán	Technická príprava mesiac/rok	Cena podľa stavebného zámeru		Navrhovaný objem finančných prostriedkov v príslušnom roku spolu			Finančné prostriedky podľa zdrojov									
				Rok dokončenia - plán		ÚR:	Celkom	Z toho stavebná časť	Rok	Objem finančných prostriedkov celkom	Z toho verejné investície	Štátny rozpočet	Rozpočet samosprávneho kraja	Rozpočet obce	Štátne účelové fondy	Úvery so zárukou štátu	Rozpočet EÚ	Kód OP	Súkr. zdroje	Iné zdroje
						SP:														
1	Sociálna	Výstavba detských ihrísk v obci	2412 – ostatné športové a rekreačné stavby	2017																
				2017	ÚR: x	20 000	20 000	2017	20 000	20 000	2 000		1 000			17 000				
					SP:															
		PD:																		
2	Sociálna	Výstavba tenisových kurtov	2411 – športové ihriská	2020																
				2020	ÚR: x	20 000	20 000	2020	20 000	20 000	2 000		1 000			17 000				
					SP:															
		PD:																		
3	Sociálna	Vybudovanie zavlažovacieho systému futbalového ihriska	2420 – ostatné inžinierske stavby	2019																
				2019	ÚR:	20 000	20 000	2019	20 000	20 000	2 000		1 000			17 000				
					SP:															
		PD:																		
4	Sociálna	Rekonštrukcia futbalových tribún	2411 – športové ihriská	2019																
				2019	ÚR:	25 000	25 000	2019	25 000	25 000	2 500		1 250			21 250				
					SP:															
		PD:																		
5	Sociálna	Vybudovanie osvetlenia športového areálu	2420 – ostatné inžinierske stavby	2019																
				2019	ÚR:	20 000	20 000	2019	20 000	20 000	2 000		1 000			17 000				
					SP:															
		PD:																		

6	Sociálna	Rekonštrukcia futbalových šatní	2411 – športové ihriská	2019																
				2019	ÚR:	50 000	50 000	2019	50 000	50 000	5 000		2 500			42 500				
					SP:															PD:
7	Sociálna	Materiálno technické vybavenie športového areálu	2411 – športové ihriská	2016																
8	Sociálna	Výstavba nového športového areálu	2411 – športové ihriská	2020	ÚR: x	90 000	90 000	2020	90 000	90 000	9 000		4 500			76 500				
					SP:															PD:
					2020															
9	Sociálna	Revitalizácia športového areálu plochy ZŠ	2411 – športové ihriská	2018	ÚR:	45 000	45 000	2018	45 000	45 000	4 500		2 250			38 250				
					SP:															PD:
					2018															
10	Sociálna	Prístavba 9 triedneho pavilónu v ZŠ	1263 – školy, univerzity a budovy na vzdelávanie	2018	ÚR:	650 000	650 000	2018	650 000	650 000	65 000		32 500			552 500				
					SP:															PD:
					2018															
11	Sociálna	Rozšírenie kapacity MŠ	1263 – školy, univerzity a budovy na vzdelávanie	2017	ÚR: x	300 000	300 000	2017	300 000	300 000	30 000		15 000			255 000				
					SP:															PD:
					2017															
12	Sociálna	Výstavba sociálneho zariadenia pre seniorov	1264 – nemocničné budovy a zdravotnícke zariadenia	2020	ÚR: x	600 000	600 000	2020	600 000	600 000	60 000		30 000			510 000				
					SP:															PD: x
					2020															
13	Sociálna	Rekonštrukcia rehabilitačného zariadenia s prevádzkovaním bazény, ubytovacie plochy	1264 – nemocničné budovy a zdravotnícke zariadenia	2018	ÚR:	500 000	500 000	2018	500 000	500 000	50 000		25 000			425 000				
					SP:															PD:
					2018															
14	Sociálna	Výstavba a rekonštrukcia kultúrno spoločenského areálu	1261 – budovy na kultúrnu a verejnú zábavu	2020	ÚR: x	250 000	250 000	2020	250 000	250 000	25 000		12 500			212 500				
					SP:															PD:
					2020															
15	Sociálna	Vybudovanie 12-	1122 – trojbytové	2017																

		bytovej jednotky bežného štandardu	s viacbytové budovy	2017	ÚR: x SP: PD: x	620 000	620 000	2017	620 000	620 000	62 000		31 000			52 700			
16	Hospodárska	Rekonštrukcia, oprava a modernizácia verejného osvetlenia	2224 – miestne elektrické a telekomunikačné rozvody a vedenia	2015	ÚR: x SP: x PD: x	396 000	396 000	2015	396 000	396 000	39 600		19 800			336 600			
17	Hospodárska	Rekonštrukcia, oprava a modernizácia obecného rozhlasu	2224 – miestne elektrické a telekomunikačné rozvody a vedenia	2016	ÚR: SP: PD: x	25 000	25 000	2016	25 000	25 000	2 500		1 250			21 250			
18	Hospodárska	Rekonštrukcia, oprava a modernizácia kamerového systému	2224 – miestne elektrické a telekomunikačné rozvody a vedenia	2016	ÚR: SP: PD:	22 800	22 800	2016	22 800	22 800	2 280		1 140			19 380			
19	Hospodárska	Zlepšenie dostupnosti internetu (optických sietí)	2213 – diaľkové telekomunikačné siete a vedenia	2019	ÚR: SP: PD:	300 000	300 000	2019	300 000	300 000	30 000		15 000			255 000			
20	Hospodárska	Výstavba nových a oprava už existujúcich chodníkov v obci	2212 – miestne komunikácie	2017	ÚR: x SP: PD: x	350 000	350 000	2017	350 000	350 000	35 000		17 500			297 500			
21	Hospodárska	Rekonštrukcia priestorov požiarnej zbrojnice	1274 – ostatné budovy	2016	ÚR: x SP: PD: x	65 000	65 000	2016	65 000	65 000	6 500		3 250			55 250			
22	Hospodárska	Rozšírenie plochy cintorína, vybudovanie chodníkov, oplatenia, spevnenie plôch	1272 – budovy a miesta na vykonávanie náboženských aktivít	2017	ÚR: SP: PD:	60 000	60 000	2017	60 000	60 000	6 000		3 000			51 000			
23	osp odlá	Rozšírenie vodovodnej,	2222 – miestne	2017															

		kanalizačnej a elektrickej siete	potrubné rozvody vody 2223 – miestne kanalizácie 2224 – miestne elektrické a telekomunikačné rozvody a vedenia	2017	ÚR: x SP: PD: x	450 000	450 000	2017	65 000	450 000	45 000					22 500				382 500				
24	Hospodárska	Aktivity spojené s prípravou územia pre vstup investora do priemyselnej zóny	1251 – priemyselné budovy	2018	ÚR: x SP: PD: x	100 000	100 000	2018	100 000	100 000	10 000					5 000				85 000				
25	Hospodárska	Vybudovanie cyklistických a turistických trás, chodníkov a oddychových zón	2412 – ostatné športové a rekreačné stavby	2020	ÚR: SP: PD:	48 000	48 000	2020	48 000	48 000	4 800					2 400				40 800				
26	Enviromentálna	Zníženie energetickej náročnosti zateplením MŠ Sol'	1263 – školy, univerzity a budovy na vzdelávanie	2016	ÚR: SP: PD:	80 000	80 000	2016	80 000	80 000	8 000					4 000				68 000				
27	Enviromentálna	Oprava strechy OcÚ, výmena okien a dverí, zateplenie stropu a vonkajších obvodových konštrukcií	1220 – budovy pre administratívu	2016	ÚR: SP: PD: x	200 000	200 000	2016	200 000	200 000	20 000					10 000				170 000				
28	Enviromentálna	Oprava, výmena strechy prevádzkarne (budova č. 49)	1274 – ostatné budovy	2018	ÚR: SP: PD:	30 000	30 000	2018	30 000	30 000	3 000					1 500				25 500				
29	Enviromentálna	Zmena palivovej	2302 – stavby	2016																				

		základne MŠ prostredníctvom zakúpenia kotla na biomasu a výstavby kotolne na štiepku	energetických zariadení	2016	ÚR:														
					SP:	70 000	70 000	2016	70 000	70 000	7 000				3 500				59 500
					PD:														
30	Enviromentálna	Úprava (regulácia) a vyčistenie koryta Slaného potoka	2152 - priehrady	2018	ÚR:														
					SP:	300 000	300 000	2018	300 000	300 000	30 000				15 000				255 000
				2018	PD:														
31	Enviromentálna	Oprava a zvýšenie súčasnej protipovodňovej hrádze	2152 - priehrady	2019	ÚR:														
					SP:	60 000	60 000	2019	60 000	60 000	6 000				3 000				51 000
				2019	PD:														
32	Enviromentálna	Vybudovanie zberného dvora a kompostoviska, zavedenie systému separácie, zberu a zhodnocovania biologicky rozložiteľnej zložky komunálneho odpadu	2420 – ostatné inžinierske stavby	2017	ÚR: x														
					SP:	850 000	850 000	2017	850 000	850 000	85 000				42 500				722 500
				2017	PD: x														

Zdroj: vlastné spracovanie

#### 1.4. Zhodnotenie súčasného stavu územia

Na základe analytickej časti Programu rozvoja obce boli spracované SWOT analýzy a to pre:

- Oblasť sociálnu,
- oblasť hospodársku,
- oblasť environmentálnu.

Ich spracovaním sme získali nástroje potrebné na vypracovanie strategickej časti Programu rozvoja obce. Vyhodnotili sme silné a slabé stránky ako aj príležitosti a ohrozenia, ktoré sa týkajú danej oblasti. Silné a slabé stránky pomenúvajú súčasný stav riešenej problematiky v samospráve z hľadiska vnútorných faktorov – „čo je v súčasnosti v území pozitívne a negatívne. Príležitosti a ohrozenia vyjadrujú predpoklad vplyvu vonkajších faktorov na formovanie územia.

Tab. č. 33 SWOT analýza pre Sociálnu oblasť

Silné stránky	Slabé stránky
<ul style="list-style-type: none"> <li>- rehabilitačné zariadenie v obci</li> <li>- základná škola s materskou školou</li> <li>- rast počtu obyvateľstva (veľký počet detí)</li> <li>- fungujúce zdravotné stredisko</li> <li>- vybudované futbalové ihrisko</li> <li>- športové aktivity v obci</li> <li>- kultúrne pamiatky v obci</li> <li>- pripravené projektové zámery (projektová dokumentácia)</li> <li>- sociálna inklúzia (integrování obyvatelia MRK)</li> <li>- tradícia kultúrno spoločenských podujatí</li> </ul>	<ul style="list-style-type: none"> <li>- nedostatok detských ihrísk</li> <li>- absencia tenisových kurtov</li> <li>- zlý technický stav a zastarané materiálne technické vybavenie futbalového ihriska resp. športového areálu</li> <li>- absencia športového areálu ZŠ</li> <li>- nedostatočné priestorové kapacity ZŠ</li> <li>- nedostatočné priestorové kapacity MŠ</li> <li>- absencia zariadenia pre seniorov</li> <li>- zlý technický stav rehabilitačného zariadenia</li> <li>- absencia kultúrno spoločenského areálu</li> <li>- nedostatočná podpora bývania pre mladých (výstavba bytových priestorov)</li> <li>- nepripravené projektové zámery (projektová dokumentácia)</li> </ul>
Príležitosti	Ohrozenia
<ul style="list-style-type: none"> <li>- zväčšenie priestorov základnej a materskej školy</li> <li>- propagácia spoločensko-kultúrnych podujatí v obci</li> </ul>	<ul style="list-style-type: none"> <li>- špecifický demografický vývoj obyvateľstva</li> <li>- nedostatočný systém financovania kultúry a športu</li> <li>- pokračovanie trendu pasívneho spôsobu</li> </ul>

<ul style="list-style-type: none"> <li>- atraktivita vidieckeho bývania v obci zvyšujúca počet obyvateľov</li> <li>- príprava a realizácia projektov zo štrukturálnych fondov EÚ</li> <li>- podpora kultúry, vzdelávania športu podnikateľskými subjektmi a sponzormi</li> <li>- spolupráca obce s okolitými samosprávami a organizáciami (MAS, mikroregióny, občianske združenia, cezhraničná spolupráca atď.)</li> <li>- príprava pozemkov na IBV a bytových domov</li> <li>- výstavba detských ihrísk, tenisových kurtov</li> <li>- rekonštrukcia a výstavba športového a kultúrno spoločenského areálu</li> <li>- výstavba sociálneho zariadenia pre seniorov a rekonštrukcia</li> </ul>	<p>života u obyvateľov</p> <ul style="list-style-type: none"> <li>- zhoršujúci sa zdravotný stav populácie</li> <li>- pretrvávajúci nedostatok financií v rezorte školstva</li> <li>- odchod mladých ľudí za prácou do iných miest a zahraničia</li> <li>- administratívne zaťažujúce podmienky čerpania prostriedkov z EÚ fondov</li> </ul>
--	--

Zdroj: vlastné spracovanie

Tabuľka č. 34 SWOT analýza pre Hospodársku oblasť

Silné stránky	Slabé stránky
<ul style="list-style-type: none"> <li>- dobrá geografická poloha vzhľadom na dostupnosť okresného mesta Vranov (9 km) a krajského mesta Prešov (35 km)</li> <li>- prírodné danosti obce, vhodné pre rozvoj cestovného ruchu, pešej turistiky, cykloturistiky</li> <li>- vhodná geografická poloha a s tým súvisiaca možnosť rozvíjania malého a stredného podnikania v oblasti agroturistiky a služieb</li> <li>- tranzitná obec – hlavný ťah na Prešov, Vranov resp. Ukrajinu</li> <li>- vidiecke prostredie vhodné na rozvoj ekologického a energetického poľnohospodárstva</li> <li>- blízkosť rekreačných oblastí</li> <li>- dobré podmienky na chov rýb</li> </ul>	<ul style="list-style-type: none"> <li>- hustota dopravy ohrozujúca bezpečnosť obyvateľstva a kvalitu životného prostredia</li> <li>- zaťaženosť cestnej siete štátneho významu</li> <li>- nedostatočná modernizácia verejného osvetlenia, obecného rozhlasu a kamerového systému</li> <li>- nedobudované pešie komunikácie (chodníky), resp. zlý technický stav</li> <li>- neexistujúca požiarna zbrojnica</li> <li>- nedostatočná kapacita cintorína a jeho zlý technický stav</li> <li>- nedokončená vodovodná, kanalizačná (170 m) a elektrická sieť</li> <li>- nedostatočné pokrytie optickými sieťami</li> <li>- slabo rozvinutá hospodárska základňa obce, nízky obecný rozpočet, nedostatok</li> </ul>



<ul style="list-style-type: none"> <li>- história obce a kultúrne pamiatky vhodné pre rozvoj vidieckeho cestovného ruchu</li> <li>- značný potenciál pracovnej sily pre uskutočňovanie zámerov hospodárskeho rozvoja obce, možnosť zvýšenia životnej úrovne využitím miestneho rozvojového potenciálu</li> <li>- vysoký podiel aktívnych obyvateľov, obyvateľov v produktívnom veku</li> <li>- dostatočná kapacita inžinierskych sietí</li> <li>- vybudovaná kanalizácia (99%)</li> <li>- vybudovaná obecná ČOV</li> <li>- vybudovaná plynofikácia (100% pokrytie obce)</li> <li>- vybudované energetické siete od 160 do 630 kVA</li> <li>- vybudované verejné osvetlenie</li> <li>- dobré pokrytie signálom mobilných operátorov – Orange, T-mobile, O2</li> <li>- vybudovaná sieť miestneho rozhlasu pre informovanie obyvateľov obce</li> <li>- vybudovaný monitorovací kamerový systém</li> <li>- zdroje ložísk soli</li> <li>- existencia ubytovacích kapacít s podávaním tradičných jedál</li> <li>- vhodné územie priemyselného parku navrhovaného v rámci územného plánu obce</li> </ul>	<p>finančných zdrojov na investície</p> <ul style="list-style-type: none"> <li>- malý počet podnikateľských subjektov s malým dosahom na hospodárstvo obce</li> <li>- stagnujúca poľnohospodárska výroba</li> <li>- zastaranosť poľnohospodárskeho technologického vybavenia</li> <li>- absencia rozvojových programov na obecnej úrovni a v podnikateľskej sfére, slabá angažovanosť obyvateľstva v rozvoji obce</li> <li>- stagnácia rozvoja dopravnej infraštruktúry</li> <li>- nerozvinuté formy podnikania pri poskytovaní služieb obyvateľstvu (obchody, komunálne služby, remeslá); nejestvujúce služby v oblasti turistického ruchu</li> <li>- slabá informovanosť občanov vo všetkých oblastiach občianskeho a hospodárskeho života; nedostatok motivácie obyvateľstva k podnikateľskej činnosti</li> <li>- tranzitná obec – hlavný ťah na Prešov, Vranov resp. Ukrajinu</li> <li>- relatívne nízky príjem obyvateľov obce, malý podiel príslušníkov strednej vrstvy</li> <li>- vysoká miera nezamestnanosti, problém dlhodobej nezamestnanosti, bezvýchodiskové postavenie dlhodobo nezamestnaných, prejavujúce sa sociálno-patologickými javmi, relatívne nízka životná úroveň obyvateľstva, nebezpečenstvo nárastu týchto rozdielov pri neriešení situácie</li> <li>- chýbajúce pracovné príležitosti v obci, únik kvalifikovaných občanov za prácou do iných oblastí SR a do zahraničia</li> <li>- malý počet občanov s vyšším vzdelaním, vysoký počet občanov so základným vzdelaním bez kvalifikácie a s nedokončeným základným vzdelaním; malý</li> </ul>
---	---

	<p>záujem zo strany občanov o získanie kvalifikácie</p> <ul style="list-style-type: none"> <li>- značná sústredenosť a vysoký podiel MRK v obci, neriešenie rómskej problematiky, nízky stupeň komunitnej spolupráce</li> <li>- neexistencia tretieho sektoru, čo odráža slabý záujem občanov o záujmovú činnosť, ale aj o iniciatívne riešenie obecných problémov, miestna samospráva nemá partnera pre definovanie a uskutočňovanie rozvojových zámerov</li> <li>- slabá propagácia územia</li> <li>- nízka úroveň starostlivosti o kultúrne pamiatky</li> <li>- nedostatočná kapacita a úroveň ubytovacích kapacít s podávaním tradičných jedál</li> <li>- nedobudované a neoznačené turistické chodníky, cykloturistické trasy a bežecké trasy v zimnom období</li> <li>- nepripravenosť obyvateľov na poskytovanie služieb cestovného ruchu</li> <li>- absencia turistických informačných tabúl (rybárstvo, agroturistika atď.)</li> <li>- absencia multifunkčného areálu ako zóny športu, oddychu a relaxu</li> <li>- absencia cezhraničnej spolupráce</li> <li>- nedostatočné kapacity pre vhodných zahraničných investorov</li> </ul>
Príležitosti	Ohrozenia
<ul style="list-style-type: none"> <li>- rekonštrukcia verejného osvetlenia, zníženie energetickej náročnosti a jeho rozšírenie na neosvetlené časti obce</li> <li>- rekonštrukcia a modernizácia obecného rozhlasu, kamerového systému a optických sietí</li> <li>- výstavba nových a oprava existujúcich</li> </ul>	<ul style="list-style-type: none"> <li>- slabý záujem štátu o kompletizáciu technickej infraštruktúry</li> <li>- administratívne zaťažujúce podmienky čerpania prostriedkov z EÚ fondov</li> <li>- prírastok tzv. civilizačných chorôb</li> <li>- odliv kvalifikovanejšej pracovnej sily mimo región a/alebo neprispôsobenie sa značnej</li> </ul>

<p>chodníkov v obci</p> <ul style="list-style-type: none"> <li>- rekonštrukcia priestorov požiarnej zbrojnice</li> <li>- rozšírenie plochy cintorína a revitalizácia jeho okolia</li> <li>- rozšírenie vodovodných, kanalizačných a elektrických sietí</li> <li>- vybudovanie cyklistických a turistických trás a chodníkov</li> <li>- využitie významnej geografickej polohy územia z hľadiska prechádzajúcich dopravných koridorov</li> <li>- spolupráca verejného a súkromného sektora v oblasti sociálnej politiky, schopnosť získavať financie z rôznych zdrojov</li> <li>- zapojenie súkromných investorov do rozvoja obce</li> <li>- možnosť využívania a čerpania finančných prostriedkov z fondov EÚ</li> <li>- oživenie priemyselnej a poľnohospodárskej výroby</li> <li>- dostatok ľudských zdrojov na trhu práce (vrátane MRK)</li> <li>- znižovanie ekologickej zaťaženia územia</li> <li>- zvýšenie atraktivity obce pre podnikanie a cestovný ruch</li> <li>- zníženie potenciálnych následkov povodní</li> <li>- spolupráca obce s okolitými samosprávami a organizáciami (MAS, mikroregióny, občianske združenia, cezhraničná spolupráca atď.)</li> <li>- možnosti cezhraničnej spolupráce</li> <li>- podpora malých a stredných podnikateľov v cestovnom ruchu zo strany štátu a EÚ</li> <li>- spolupráca s informačnými centrami</li> <li>- zníženie miery nezamestnanosti v regióne (vybudovanie priemyselného parku)</li> </ul>	<p>časti ostatnej pracovnej sily v meste zmeneným požiadavkám na trhu práce</p> <ul style="list-style-type: none"> <li>- zložité majetkovoprávne vzťahy v obci</li> <li>- vecné bremená</li> <li>- slabá koordinácia všetkých zainteresovaných subjektov regiónu</li> <li>- nízka úroveň priestorového vybavenia kultúrnych akcií, absencia kultúrno-spoločenského areálu</li> <li>- slabé postavenie Slovenska a regiónu na trhu cestovného ruchu</li> <li>- legislatíva obmedzujúca rozvoj turizmu</li> </ul>
--	---

Zdroj: vlastné spracovanie

Tabuľka č. 35 SWOT analýza pre Enviromentálnu oblasť

Silné stránky	Slabé stránky
<ul style="list-style-type: none"> <li>- zavedený separovaný zber komunálneho odpadu</li> <li>- hustá sieť vodných tokov – Topľa, Slaný potok, potok Hrabovec, Slanica</li> <li>- v obci je evidované chránené ložiskové územie soli</li> <li>- kvalitný poľnohospodársky fond v prevažnej časti obce pre pestovanie klasických plodín, rozvoj poľnohospodárskej výroby</li> <li>- soľné pramene s potenciálnym využitím</li> <li>- vydané územné rozhodnutie na zriadenie zberného dvora</li> <li>- pestré druhové zastúpenie fauny a flóry</li> </ul>	<ul style="list-style-type: none"> <li>- nízke ekologické povedomie občanov</li> <li>- nedostatočné zabezpečenie protipovodňovej ochrany obce</li> <li>- nevybudovaný obecný zberný dvor a kompostovisko</li> <li>- absencia využívania alternatívnych zdrojov energie</li> <li>- chýbajúca kanalizačná sieť (170 m)</li> <li>- energeticky nevyhovujúce budovy MŠ, obecného úradu a prevádzkarne</li> </ul>
Príležitosti	Ohrozenia
<ul style="list-style-type: none"> <li>- regulácia korýt miestnych tokov a revitalizácia ich okolia</li> <li>- zlepšenie energetickej efektívnosti budov vo vlastníctve obce</li> <li>- zmena palivovej základne budov vo vlastníctve obce</li> <li>- zavedenie systému separácie</li> <li>- zvýšenie právneho povedomia obyvateľstva vo sfére životného prostredia</li> <li>- možnosti získania finančných prostriedkov z fondov EÚ</li> <li>- spolupráca obce s okolitými samosprávami a organizáciami (MAS, mikroregióny, občianske združenia, cezhraničná spolupráca atď.)</li> </ul>	<ul style="list-style-type: none"> <li>- extrémne výkyvy počasia (kalamity, prírodné katastrofy)</li> <li>- klimatické zmeny</li> <li>- mäkká legislatíva ochrany životného prostredia</li> <li>- tlak na životné prostredie a pôvodnú krajinu, urbanizácia krajiny</li> <li>- neexistujúci systém motivácie obyvateľov minimalizovať a separovať odpad</li> <li>- administratívne zaťažujúce podmienky čerpania prostriedkov z EÚ fondov</li> </ul>

Zdroj: vlastné spracovanie

## 2. Strategická časť

Hlavným cieľom podpory regionálneho rozvoja je podľa zákona č. 539/2008 Z.z. o podpore regionálneho rozvoja: odstraňovať alebo zmierňovať nežiaduce rozdiely v úrovni hospodárskeho rozvoja, sociálneho rozvoja a územného rozvoja regiónov a zabezpečiť trvalo udržateľný rozvoj regiónov, zvyšovať ekonomickú výkonnosť, konkurencieschopnosť regiónov a rozvoj inovácií v regiónoch pri zabezpečení trvalo udržateľného rozvoja, zvyšovať zamestnanosť a životnú úroveň obyvateľov v regiónoch pri zabezpečení trvalo udržateľného rozvoja. Strategickým cieľom PRO je trvalo udržateľný rozvoj obce s využitím miestneho potenciálu – ekonomického, ľudského a environmentálneho.

### Vízia obce

Chceme, aby Soľ do roku 2022 bola obcou:

- s vysokou konkurencieschopnosťou
- dobre hospodáriacou a dobre riadenou obcou
- s moderným školstvom, prispôbeným súčasným podmienkam trhu práce
- so zabezpečeným kvalitným sociálnym systémom
- s rozvinutým cestovným ruchom
- s dokončenou modernou komplexnou infraštruktúrou
- s rozvinutými službami pre občanov
- ktorá podporuje kultúru a šport a pripravuje kultúrne a športové podujatia pre obyvateľov aj návštevníkov obce
- ktorá podporuje ochranu životného prostredia, trvalo udržateľný rozvoj a energetiku nezaťažujúcu životné prostredie

### 2.1. Sociálna oblasť

V sociálnej oblasti sa obec zameriava na zvýšenie kvality života obyvateľov prostredníctvom podpory služieb pre obyvateľov. Obec chce vytvárať optimálne podmienky pre rozvoj sociálnej oblasti výstavbou sociálneho zariadenia pre seniorov a rekonštrukciou rehabilitačného zariadenia. V rámci kultúrnej oblasti všestranne podporovať všetky oblasti kultúrneho života a poskytovať platformu pre vzájomnú komunikáciu a koordináciu významných podujatí. Cieľom je aj podpora športových podujatí – podpora rozvoja telesnej kultúry, podporovať útvary talentovanej mládeže a športové kluby v obci. Zlepšenie možnosti voľno-časových športových aktivít detí, mládeže a dospelých podporujúcich zdravý životný štýl. V oblasti vzdelávania je snahou dosiahnutie kompatibility vzdelania a kvalifikácie s požadovanou úrovňou EÚ a vytvorenie systému riadenia výchovy

a vzdelávania v nových podmienkach.

V oblasti vzdelávania je cieľom obce **zlepšiť kvalitu vzdelávania** prostredníctvom rozšírenia budovy Základnej školy prístavbou 9 triedneho pavilónu, rozšírenia kapacity materskej školy a revitalizácie športového areálu ZŠ.

V oblasti **kultúry** je cieľom obce výstavba areálu na realizovanie kultúrno spoločenských aktivít.

V oblasti **rozvoja športu** sa chce obec zamerať na rekonštrukciu a obnovu športovísk v obci a vybudovanie nového multifunkčného športového areálu. Existujúce futbalové ihrisko plánuje obec rekonštruovať – vybudovať zavlažovací systém, rekonštruovať futbalové tribúny, šatne, vybudovať osvetlenie. Obec taktiež plánuje vybudovanie detských ihrísk.

Na zlepšenie kvality poskytovaných **zdravotných služieb** obec plánuje rekonštrukciu rehabilitačného zariadenia a výstavbu sociálneho zariadenia pre seniorov.

V oblasti **bývania** obec plánuje vybudovanie 12-bytovej jednotky bežného štandardu.

## 2.2. Hospodárska oblasť

Snahou obce v oblasti hospodárskeho rastu je zvýšenie ekonomickej výkonnosti obce, zvýšenie konkurencieschopnosti obce, rozvoj malého a stredného podnikania a zníženie nezamestnanosti v obci. Vybudovanie a dokončenie chýbajúcej infraštruktúry pre objekty individuálnej bytovej výstavby aj pre podnikateľské subjekty na úroveň porovnateľnú s priemerom v SR. Propagácia kultúrnych, historických a prírodných daností obce v oblasti turistického ruchu.

V oblasti **technickej infraštruktúry** sa obec plánuje zamerať na rozšírenie a dobudovanie vodovodnej, kanalizačnej a elektrickej siete. Rekonštrukciu, modernizáciu a opravu verejného osvetlenia, rozhlasu a kamerového systému. Vybudovanie optických sietí a rekonštrukciu priestorov požiarnej zbrojnice. Do úvahy pripadá aj výstavba priemyselného parku.

V oblasti **cestnej infraštruktúry** sa obec plánuje zamerať na výstavbu nových a opravu už existujúcich chodníkov v obci. Okrem toho plánuje aj rozšírenie plochy cintorína, jeho oplotenie a spevnenie plôch.

Dôležitou súčasťou rozvoja obce je rozvoj **cestovného ruchu**. Vhodná poloha obce z hľadiska prístupu k miestnym a regionálnym prírodným a kultúrnym atrakciám vytvára vhodné podmienky pre vybudovanie turistických a cyklistických trás a chodníkov. Individuálnu vidiecku turistiku je možné podporiť obnovou neobývaných budov v obci (budova starého mlyna), či už priamo obcou alebo prostredníctvom ich prenájmu či predaja subjektom vykonávajúcim podnikateľskú činnosť v oblasti cestovného ruchu. Do úvahy pripadá aj využitie solných prameňov v rámci kúpeľníctva.

### 2.3. Enviromentálna oblasť

Víziou obce v environmentálnej oblasti je vybudovanie vysokej kvality ŽP, ktorá je prirodzenou a neoddeliteľnou súčasťou rastu kultúry života a ekonomických aktivít obyvateľov. Ochrana a skvalitňovanie životného prostredia, využívanie vodných zdrojov, ochrana ovzdušia a nakladanie s odpadmi a celková ochrana a revitalizácia krajiny. Zlepšenie starostlivosti o životné prostredie, znižovanie zaťaženia životného prostredia, dobudovanie environmentálnej infraštruktúry.

V oblasti recyklácie a zhodnocovania odpadov je zámerom obce vybudovanie zberného dvora, kompostoviska a zhodnocovania biologicky rozložiteľnej zložky komunálneho odpadu. Dôležitým prvkom v oblasti životného prostredia je aj **zníženie produkcie odpadov a zvýšenie množstva odseparovaného odpadu** obyvateľmi obce. Dosiahnutie tohto cieľa chce obec podporiť prostredníctvom environmentálnej výchovy žiakov ZŠ a zvyšovania environmentálneho povedomia obyvateľov obce.

Zlepšenie kvality životného prostredia v oblasti **kvality vôd** obec plánuje riešiť prostredníctvom úpravy a vyčistenia koryta Slaného potoka.

Spomedzi **protipovodňových aktivít** sú pre obec najdôležitejšími oprava a zvýšenie súčasnej protipovodňovej hrádze.

V rámci **zníženia energetickej náročnosti** obecných budov plánuje obec zateplenie materskej školy, opravu strechy obecného úradu, výmenu okien a zateplenie jeho stropu a vonkajších obvodových konštrukcií. Opravu a výmenu časti strechy prevádzkarne.

V súvislosti so **zvýšením energetickej efektívnosti** obec plánuje zmenu palivovej základne materskej školy prostredníctvom zakúpenia kotla na biomasu a výstavby kotolne na štiepku.

## Strategické ciele

Tab. č. 36 Hierarchia cieľov pre Sociálnu oblasť

<b>Oblasti</b>	<b>1. Sociálna oblasť</b>						
<b>Vízia</b>	Chceme, aby v roku 2022 bola pre obyvateľov obce Soľ plnohodnotne zabezpečená sociálna starostlivosť, vzdelávanie, kultúra, bývanie a šport						
<b>Globálne ciele</b>	1. Kvalitná sociálna oblasť s vysokou pridanou hodnotou						
<b>Špecifické ciele</b>	1.1. Rozvoj športovej infraštruktúry	1.2. Rozvoj školskej a predškolskej infraštruktúry			1.3. Rozvoj sociálnych služieb	1.4. Podpora kultúrno-spoločenského života	1.5. Výstavba bytovej infraštruktúry
<b>Opatrenia</b>	1.1.1. Výstavba a rekonštrukcia športovej infraštruktúry	1.2.1. Rekonštrukcia a modernizácia školskej a športovej infraštruktúry	1.2.2. Obnova a rozšírenie školských zariadení	1.2.3. Obnova a rozšírenie predškolských zariadení	1.3.1. Vytvorenie denných a rehabilitačných centier a služieb včasnej intervencie	1.4.1. Výstavba, obnova a rekonštrukcia kultúrnych zariadení	1.5.1. Výstavba bytových priestorov

Zdroj: vlastné spracovanie



Tab. č. 37 Hierarchia cieľov pre hospodársku oblasť

<b>Oblasti</b>	<b>2. Hospodárska oblasť</b>									
<b>Vízia</b>	Chceme, aby v roku 2022 bola pre obyvateľov obce Soľ plnohodnotne zabezpečená komplexná infraštruktúra									
<b>Globálne ciele</b>	2. Konkurencie schopné hospodárstvo s vysokou pridanou hodnotou									
<b>Špecifické ciele</b>	2.1. Rozvoj a obnova technickej infraštruktúry									2.2 Rozvoj infraštruktúry cestovného ruchu
<b>Opatrenia</b>	2.1.1. Rekonštrukcia a rozšírenie verejného osvetlenia	2.1.2. Rekonštrukcia a rozšírenie obecného rozhlasu	2.1.3. Rekonštrukcia a rozšírenie kamerového systému	2.1.4. Rekonštrukcia telekomunikačnej siete a IKT	2.1.5. Výstavba a rekonštrukcia miestnych komunikácií a chodníkov	2.1.6. Modernizácia požiarnej ochrany	2.1.7. Výstavba a rekonštrukcia a pietnych miest	2.1.8. Rekonštrukcia a rozšírenie technickej infraštruktúry	2.1.9. Podpora rozvoja technickej infraštruktúry priemyselného parku	2.2.1. Rozšírenie a skvalitnenie ponuky služieb cestovného ruchu

Zdroj: vlastné spracovanie

Tab. č. 38 Hierarchia cieľov pre environmentálnu oblasť

<b>Oblasti</b>	<b>3. Enviromentálna oblasť</b>			
<b>Vízia</b>	Chceme, aby v roku 2022 bola pre obyvateľov obce Soľ poskytnutá kvalitná úroveň životného prostredia, trvalo udržateľný tozvoj a energetika nezaťažujúca životné prostredie			
<b>Globálne ciele</b>	3. Vysoko kvalitná a nezaťažená enviromentálna oblasť s vysokou pridanou hodnotou			
<b>Špecifické ciele</b>	3.1. Zlepšenie využívania zdrojov energie	3.2. Ochrana, zvyšovanie kvality a zachovanie životného prostredia pre ďalšie generácie		
<b>Opatrenia</b>	3.1.1. Zníženie energetickej náročnosti budov	3.2.1. Zvýšenie energetickej efektívnosti budov	3.2.2. Revitalizácia a úprava vodných tokov	3.2.3. Zvýšenie kvality odpadového hospodárstva

Zdroj: vlastné spracovanie

### 3. Programová časť

Programová časť Programu rozvoja obce obsahuje zoznam opatrení a aktivít realizácia ktorých je potrebná na zabezpečenie realizácie Programu rozvoja obce. Obsahuje konkrétne zámery vedenia obce a občanov obce v oblasti sociálnej, oblasti hospodárskej a oblasti environmentálnej až po úroveň opatrení a jednotlivých aktivít potrebných k naplneniu cieľov v daných oblastiach.

Tab. č. 39 Plánované ciele, opatrenia a aktivity v Sociálnej oblasti

Sociálna oblasť				
Cieľ	Opatrenie	Aktivita	Suma v EUR	
1.1. Rozvoj športovej infraštruktúry	1.1.1. Výstavba a rekonštrukcia športovej infraštruktúry	Výstavba detských ihrísk v obci	20 000,00	
		Výstavba tenisových kurtov	20 000,00	
		Vybudovanie zavlažovacieho systému futbalového ihriska	20 000,00	
		Rekonštrukcia futbalových tribún	25 000,00	
		Vybudovanie osvetlenia športového areálu	20 000,00	
		Rekonštrukcia futbalových šatní	50 000,00	
		Materiálno technické vybavenie športového areálu	15 000,00	
		Výstavba nového športového areálu	90 000,00	
1.2. Rozvoj školskej a predškolskej infraštruktúry	1.2.1. Rekonštrukcia a modernizácia školskej a športovej infraštruktúry	Revitalizácia športového areálu (plochy) ZŠ	45 000,00	
		1.2.2. Obnova a rozšírenie školských zariadení	Prístavba 9-triedneho pavilónu v ZŠ	650 000,00
		1.2.3. Obnova a rozšírenie predškolských zariadení	Rozšírenie kapacity MŠ	300 000,00
1.3. Rozvoj sociálnych služieb	1.3.1. Vytvorenie denných a rehabilitačných centier a služiebčasnej intervencie	Výstavba sociálneho zariadenia pre seniorov	600 000,00	
		Rekonštrukcia rehabilitačného zariadenia s prevádzkovaním bazéna, ubytovacie plochy	500 000,00	
1.4. Podpora kultúrno-spoločenského života	1.4.1. Výstavba, obnova a rekonštrukcia kultúrnych zariadení	Výstavba a rekonštrukcia kultúrno-spoločenského areálu	250 000,00	
1.5. Výstavba bytovej infraštruktúry	1.5.1. Výstavba bytových priestorov	Vybudovanie 12-bytovej jednotky bežného štandardu	620 000,00	

Zdroj: vlastné spracovanie

Tab. č. 40 Plánované ciele, opatrenia a aktivity v Hospodárskej oblasti

Hospodárska oblasť			
Cieľ	Opatrenie	Aktivita	Suma v EUR
2.1. Rozvoj a obnova technickej infraštruktúry	2.1.1. Rekonštrukcia a rozšírenie verejného osvetlenia	Rekonštrukcia, oprava a modernizácia verejného osvetlenia	396 000,00
	2.1.2. Rekonštrukcia a rozšírenia obecného rozhlasu	Rekonštrukcia, oprava a modernizácia obecného rozhlasu	25 000,00
	2.1.3. Rekonštrukcia a rozšírenie kamerového systému	Rekonštrukcia, oprava a modernizácia kamerového systému	22 800,00
	2.1.4. Rekonštrukcia telekomunikačnej siete a IKT	Zlepšenie dostupnosti internetu (optických sietí)	300 000,00
	2.1.5. Výstavba a rekonštrukcia miestnych komunikácií a chodníkov	Výstavba nových a oprava už existujúcich miestnych komunikácií a chodníkov v obci	350 000,00
	2.1.6. Modernizácia požiarnej ochrany	Rekonštrukcia priestorov požiarnej zbrojnice	65 000,00
	2.1.7. Výstavba a rekonštrukcia pietnych miest	Rozšírenie plochy cintorína, vybudovanie chodníkov, oplotenia, spevnenie plôch	60 000,00
	2.1.8. Rekonštrukcia a rozšírenie technickej infraštruktúry	Rozšírenie vodovodnej, kanalizačnej a elektrickej siete	450 000,00
	2.1.9. Podpora rozvoja technickej infraštruktúry priemyselného parku	Aktivity spojené s prípravou územia pre vstup investora do priemyselnej zóny	100 000,00
2.2 Rozvoj infraštruktúry cestovného ruchu	2.2.1. Rozšírenie a skvalitnenie ponuky služieb cestovného ruchu	Vybudovanie cyklistických a turistických trás, chodníkov a oddychových zón	48 000,00

Zdroj: vlastné spracovanie

Tab. č. 41 Plánované ciele, opatrenia a aktivity v Enviromentálnej oblasti

Enviromentálna oblasť			
Cieľ	Opatrenie	Aktivita	Suma v EUR
3.1. Zlepšenie využívania zdrojov energie	3.1.1. Zníženie energetickej náročnosti budov	Zníženie energetickej náročnosti zateplením MŠ Soľ	80 000,00
		Oprava strechy OcÚ, výmena okien a dverí, zateplenie stropu a vonkajších obvodových konštrukcií	200 000,00
		Oprava, výmena strechy prevádzkarne (budova č. 49)	30 000,00
	3.1.2. Zvýšenie energetickej efektívnosti budov	Zmena palivovej základne MŠ prostredníctvom zakúpenia kotla na biomasu a výstavby kotelne na	70 000,00

		štiepku	
3.2. Ochrana, zvyšovanie kvality a zachovanie životného prostredia pre ďalšie generácie	3.2.1. Revitalizácia a úprava vodných tokov	Úprava (regulácia) a vyčistenie koryta Slaného potoka	300 000,00
		Oprava a zvýšenie súčasnej protipovodňovej hrádze	60 000,00
	3.2.2. Zvýšenie kvality odpadového hospodárstva	Vybudovanie zberného dvora a kompostoviska, zavedenie systému separácie, zberu a zhodnocovania biologicky rozložiteľnej zložky komunálneho odpadu	850 000,00

Zdroj: vlastné spracovanie

Súčasťou programovej časti okrem zoznamu konkrétnych aktivít a ich finančnej hodnoty je aj súbor merateľných ukazovateľov ktorý je spracovaný podľa oblasti na jednotlivé opatrenia. Pre každý ukazovateľ je daná východisková hodnota (rok 2015) a cieľová hodnota (rok 2022). V prípade výsledku ankety je merateľným ukazovateľom známka 1-5, pričom číslo 1 označuje najlepšiu známku a číslo 5 najhoršiu.

Tab. č. 42 Merateľné ukazovatele pre Sociálnu oblasť

Opatrenie	Merateľné ukazovatele výstupu	Merná jednotka	Východisková hodnota rok 2015	Cieľová hodnota v roku 2022
1.1.1. Výstavba a rekonštrukcia športovej infraštruktúry	Počet vybudovaných detských ihrísk	počet	0	2
	Počet vybudovaných tenisových kurtov	počet	0	2
	Počet vybudovaných zavlažovacích systémov futbalového ihriska	počet	0	1
	Počet rekonštruovaných futbalových tribún	počet	0	2
	Počet vybudovaných osvetlení športového areálu	počet	0	1
	Počet zrekonštruovaných futbalových šatní	počet	0	6
	Materiálno technické vybavenie športového areálu	známka 1-5	4	2
	Výstavba nového športového areálu	počet	0	1

Opatrenie	Merateľné ukazovatele výstupu	Merná jednotka	Východisková hodnota rok 2015	Cieľová hodnota v roku 2022
1.2.1. Rekonštrukcia a modernizácia školskej a športovej infraštruktúry	Revitalizácia športového areálu (plochy) ZŠ	známka 1-5	4	2
1.2.2. Obnova a rozšírenie školských zariadení	Počet pristavaných 9-triednych pavilónov v ZŠ	počet	0	1
1.2.3. Obnova a rozšírenie predškolských zariadení	Počet novovybudovaných tried MŠ	počet	0	1
1.3.1. Vytvorenie denných a rehabilitačných centier a služieb včasnej intervencie	Počet vybudovaných sociálnych zariadení pre seniorov	počet	0	1
	Zrekonštruované rehabilitačné zariadenie s prevádzkovaním bazéna, ubytovacími plochami	známka 1-5	3	1
1.4.1. Výstavba, obnova a rekonštrukcia kultúrnych zariadení	Počet vybudovaných a zrekonštruovaných kultúrno-spoločenských areálov	počet	0	1
1.5.1. Výstavba bytových priestorov	Počet vybudovaných 12-bytových jednotiek bežného štandardu	počet	0	1

Zdroj: vlastné spracovanie

Tab. č. 43 Merateľné ukazovatele pre Hospodársku oblasť

Opatrenie	Merateľné ukazovatele výstupu	Merná jednotka	Východisková hodnota rok 2015	Cieľová hodnota v roku 2022
2.1.1. Rekonštrukcia a rozšírenie verejného osvetlenia	Zrekonštruované, opravené a modernizované verejné osvetlenie	známka 1-5	3	1
2.1.2. Rekonštrukcia a rozšírenia obecného rozhlasu	Zrekonštruovaný, opravený a modernizovaný obecný rozhlas	známka 1-5	3	1
2.1.3. Rekonštrukcia a rozšírenie kamerového systému	Zrekonštruovaný, opravený a modernizovaný kamerový systém	známka 1-5	4	2
2.1.4. Rekonštrukcia telekomunikačnej siete a IKT	Počet optických sietí	počet	0	1

Opatrenie	Merateľné ukazovatele výstupu	Merná jednotka	Východisková hodnota rok 2015	Cieľová hodnota v roku 2022
2.1.5. Výstavba a rekonštrukcia miestnych komunikácií a chodníkov	Dĺžka vystavaných nových chodníkov v obci	m	0	2372
	Dĺžka opravených už existujúcich chodníkov v obci	m	0	2100
2.1.6. Modernizácia požiarnej ochrany	Počet zrekonštruovaných požiarnych zbrojníc	počet	0	1
2.1.7. Výstavba a rekonštrukcia pietnych miest	Veľkosť rozšírenia plochy cintorína	m <sup>2</sup>	0	5800
	Dĺžka vybudovaných chodníkov	m	0	320
	Dĺžka oplotenia	m	0	800
	Veľkosť spevnených plôch	m <sup>2</sup>	0	1000
2.1.8. Rekonštrukcia a rozšírenie technickej infraštruktúry	Dĺžka rozšírených vodovodných sietí	m	0	60
	Dĺžka rozšírených kanalizačných sietí	m	0	220
	Dĺžka rozšírených elektrických sietí	m	0	60
2.1.9. Podpora rozvoja technickej infraštruktúry technického parku	Počet pripravených území pre vstup investora do priemyselnej zóny	počet	0	1
2.2.1. Rozšírenie a skvalitnenie ponuky služieb cestovného ruchu	Dĺžka vybudovaných cyklistických a turistických trás	m	0	950
	Dĺžka vybudovaných turistických chodníkov	m	0	950
	Počet vybudovaných oddychových zón	počet	0	2

Zdroj: vlastné spracovanie

Tab. č. 44 Merateľné ukazovatele pre Environmentálnu oblasť

Opatrenie	Merateľné ukazovatele výstupu	Merná jednotka	Východisková hodnota rok 2015	Cieľová hodnota v roku 2022
3.1.1. Zníženie energetickej náročnosti budov	Celková zateplená plocha MŠ Soľ	m <sup>2</sup>	0	500
	Plocha opravenej strechy OcÚ	m <sup>2</sup>	0	450
	Počet vymenených okien a dverí OcÚ	počet	0	12

Opatrenie	Merateľné ukazovatele výstupu	Merná jednotka	Východisková hodnota rok 2015	Cieľová hodnota v roku 2022
	Plocha zatepleného stropu a vonkajších obvodových konštrukcií	m <sup>2</sup>	0	600
	Oprava, výmena strechy prevádzkarne (budova č. 49)	m <sup>2</sup>	0	380
3.1.2. Zvýšenie energetickej efektívnosti budov	Počet zakúpených zakúpenia kotlov na biomasu	počet	0	1
	Počet vybudovaných kotolní na štiepku	počet	0	1
3.2.1. Revitalizácia a úprava vodných tokov	Dĺžka upraveného (regulovaného) a vyčisteného koryta Slaného potoka	m	0	607
	Hodnota zvýšenia súčasnej protipovodňovej hrádze	cm	0	50
3.2.2. Zvýšenie kvality odpadového hospodárstva	Počet vybudovaných zberných dvorov a kompostovísk	počet	0	1
	Zavedený systém separácie, zberu a zhodnocovania biologicky rozložiteľnej zložky komunálneho odpadu	počet	0	1

Zdroj: vlastné spracovanie



#### **4. Realizačná časť**

Realizačnú časť programu rozvoja obce tvorí opis organizačného zabezpečenia riadenia, zodpovednosti a pravidiel spolupráce medzi jednotlivými orgánmi a subjektmi pri realizácii jednotlivých cieľov vyplývajúcich z *Programu rozvoja obce Sol' na roky 2015 – 2022*.

##### **4.1. Inštitucionálne a organizačné zabezpečenie realizácie PRO**

Realizácia Programu rozvoja obce Sol' bude pozostávať z vykonávania navrhnutých aktivít. Zoznam kľúčových aktivít bude prerokovaný na zasadnutiach obce a bude každoročne aktualizovaný podľa potrieb obce a možností financovania. Manažment obce plní vo vzťahu k Programu rozvoja obce nasledovné úlohy:

- vyčlenenie finančných prostriedkov, ktoré budú potrebné na aktivity
- realizácia projektov, ktoré prinesú pre obec želaný efekt a budú dlhodobo udržateľné
- monitorovanie realizácie projektov a plnenia úloh vyplývajúcich z programu rozvoja obce

Aktivity budú komunikované verejnosti prostredníctvom webovej stránky obce a úradnej tabule.

##### **4.2. Komunikačná stratégia**

O realizácii jednotlivých aktivít, ktoré sú naplánované v rámci spracovaného Programu rozvoja obce bude verejnosť informovaná prostredníctvom webovej stránky obce ako aj úradnej tabule. Každý rok sa uskutoční stretnutie pracovnej skupiny pre monitorovanie a hodnotenie PRO z dôvodu aktualizácie realizácie jednotlivých aktivít ich finančnej hodnoty, časového harmonogramu, zdrojov financovania a súladu realizácie so schváleným PRO.

##### **4.3. Monitorovanie a hodnotenie**

Cieľom monitorovania a hodnotenia je zostaviť komplexnú informáciu o tom, ako sa plnia opatrenia navrhnuté v PRO. Obec bude postupovať podľa Plánu priebežných hodnotení PRO na programové obdobie 2015 - 2022. Výstupom procesu bude správa o monitorovaní a správa o hodnotení, s ktorou budú oboznámení poslanci Obecného zastupiteľstva obce Sol', pracovníci obecného úradu a verejnosť.

Plán priebežného hodnotenia PRO na programové obdobie 2015 -2022 zahŕňa výkon kontroly a spôsob hodnotenia PRO. Hodnotenie jednotlivých častí PRO alebo PRO ako celku je definované dôvodom výkonu kontroly a periodicitou výkonu kontroly.

Dôvodom pre výkon hodnotenia na základe rozhodnutia starostu obce, poslancov obecného zastupiteľstva, koordinátora PRO prípadne na základe podnetu zo strany kontrolóra obce, na základe auditu prípadne na základe protokolu NKÚ SR môže byť nesúlad spracovaného PRO s jeho jednotlivými cieľmi a aktivitami na ich splnenie a ich skutočnou realizáciou či po stránke obsahovej alebo finančnej.

Hodnotením získame poznatky, ktoré môžeme zapracovať do už schváleného PRO formou doplnenia PRO a jeho schválením členmi obecného zastupiteľstva.

Periodicita tohto hodnotenia u strategického hodnotenia je 2 roky po schválení PRO a tematické hodnotenie každý rok po schválení PRO počas celého programového obdobia 2015 – 2022. Ostatné druhy hodnotení PRO budeme realizovať na základe vzniknutej spoločenskej potreby.

Tab. č. 45 Plán priebežných hodnotení PRO na programové obdobie 2015 - 2022

Typ hodnotenia	Vykonať prvýkrát	Dôvod vykonania / periodicita
Strategické hodnotenie	2017	Na základe rozhodnutia starostu obce, poslancov obce, koordinátora PRO
		Na základe vzniknutej spoločenskej potreby
Operatívne hodnotenie		Na základe rozhodnutia starostu obce, poslancov obce, podnetu občanov, koordinátora PRO
		Na základe vzniknutej spoločenskej potreby
Tematické hodnotenie časti PRO	2016	Na základe nesúladu medzi plánovanými aktivitami a cieľmi so skutočnosťou
		Na základe vzniknutej spoločenskej potreby
Ad hoc mimoriadne hodnotenie		Nesúlad medzi cieľmi stanovenými v PRO a ich značnom odklone v skutočnosti
		Na základe vzniknutej spoločenskej potreby, návrh na revíziu prípadne doplnenie PRO
Ad hoc hodnotenie celého PRO alebo jeho časti		Na základe rozhodnutia starostu, podnetu poslancov, podnetu kontrolóra obce, podnetov z kontroly, na základe auditu, na základe protokolu NKÚ SR ....
		Na základe vzniknutej spoločenskej potreby

Zdroj: Vlastné spracovanie

#### 4.4. Akčný plán

Akčný plán obsahuje zoznam aktivít na daný rozpočtový rok s výhľadom na najbližšie roky a zahŕňa časový harmonogram realizácie jednotlivých aktivít z PRO.

V akčnom pláne sú zaznamenané jednotlivé aktivity v rámci jednotlivých oblastí, ktoré sú realizované v danom roku a ktoré plánuje obec realizovať v najbližších rokoch. Je tam uvedený stručný popis aktivity, zapojenie subjektov alebo partnerov a objem a zdroje finančných prostriedkov potrebných na realizáciu jednotlivých aktivít.

Aktualizácia akčného plánu bude vykonávaná 1 x ročne na základe už realizovaných aktivít s výhľadom na realizáciu aktivít na základe predpokladaných výziev z jednotlivých Operačných programov prípadne na základe realizácie aktivít z ich zdrojov vrátane rozpočtu obce.

Pri spracovaní akčného plánu sa vychádzalo z tabuľky ex – ante hodnotenia PHSR za predchádzajúce plánovacie obdobie a priorit realizovania jednotlivých aktivít, ktoré sú v danom čase aktuálne realizovateľné. Akčný plán tvorí prílohu k PRO.

#### 5. Finančná časť

Vo finančnej časti Programu rozvoja obce sú uvedené viac zdrojové formy financovania, ktoré budú priebežne dopĺňané na základe Operačných programov a iných možných finančných zdrojov z ktorých bude realizácia jednotlivých opatrení financovaná.

Tab. č. 46 Predpokladané zdroje financovania jednotlivých opatrení

	Celkové náklady	Verejné zdroje				Spolu	Súkromné zdroje
		EÚ	Štát	VÚC	Obec		
<b>Sociálna oblasť</b>							
Opatrenie 1.1.1.	260 000,00	221 000,00	26 000,00	0	13 000,00	260 000,00	0
Opatrenie 1.2.1.	45 000,00	38 250,00	4 500,00	0	2 250,00	45 000,00	0
Opatrenie 1.2.2.	650 000,00	552 500,00	65 000,00	0	32 500,00	650 000,00	0
Opatrenie 1.2.3.	300 000,00	255 000,00	30 000,00	0	15 000,00	300 000,00	0
Opatrenie 1.3.1.	1 100 000,00	935 000,00	110 000,00	0	55 000,00	1 100 000,00	0
Opatrenie	250 000,00	212 500,00	25 000,00	0	12 500,00	250 000,00	0

	Celkové náklady	Verejné zdroje				Spolu	Súkromné zdroje
		EÚ	Štát	VÚC	Obec		
1.4.1.							
Opatrenie 1.5.1.	620 000,00	527 000,00	62 000,00	0	31 000,00	620 000,00	0
Hospodárska oblasť							
Opatrenie 2.1.1.	396 000,00	336 600,00	39 600,00	0	19 800,00	396 000,00	0
Opatrenie 2.1.2.	25 000,00	21 250,00	2 500,00	0	1 250,00	25 000,00	0
Opatrenie 2.1.3.	22 800,00	19 380,00	2 280,00	0	1 140,00	22 800,00	0
Opatrenie 2.1.4.	300 000,00	255 000,00	30 000,00	0	15 000,00	300 000,00	0
Opatrenie 2.1.5.	350 000,00	297 500,00	35 000,00	0	17 500,00	350 000,00	0
Opatrenie 2.1.6.	65 000,00	55 250,00	6 500,00	0	3 250,00	65 000,00	0
Opatrenie 2.1.7.	60 000,00	51 000,00	6 000,00	0	3 000,00	60 000,00	0
Opatrenie 2.1.8.	450 000,00	382 500,00	45 000,00	0	22 500,00	450 000,00	0
Opatrenie 2.1.9.	100 000,00	85 000,00	10 000,00	0	5 000,00	100 000,00	0
Opatrenie 2.2.1.	48 000,00	40 800,00	4 800,00	0	2 400,00	48 000,00	0
Environmentálna oblasť							
Opatrenie 3.1.1	310 000,00	263 500,00	31 000,00	0	15 500,00	310 000,00	0
Opatrenie 3.1.2	70 000,00	59 500,00	7 000,00	0	3 500,00	70 000,00	0
Opatrenie 3.2.1.	360 000,00	306 000,00	36 000,00	0	18 000,00	360 000,00	0
Opatrenie 3.2.2.	850 000,00	722 500,00	85 000,00	0	42 500,00	850 000,00	0

Zdroj: vlastné spracovanie

### 5.1. Indikatívny finančný plán PRO

V tabuľke č. Indikatívny rozpočet –sumarizácia, uvádzame predpokladané ročné finančné náklady v rámci jednotlivých oblastí na základe predpokladaných výziev z jednotlivých operačných programov a na základe finančných nákladov na realizáciu jednotlivých aktivít.

V prípade zmeny harmonogramu výziev z jednotlivých operačných programov a tým aj k podstatným rozdielom v indikatívnom finančnom rozpočte na celé programové obdobie bude potrebné na základe vykonania hodnotenia finančnej časti PRO upraviť indikatívny rozpočet na programové obdobie podľa jednotlivých oblastí a aj ako celok.

Tab. č. 47 Indikatívny finančný plán PRO na roky 2015-2022 v EUR

	Rok								
	2015	2016	2017	2018	2019	2020	2021	2022	Spolu
Sociálna oblasť	0	15 000	940 000	1 195 000	115 000	735 000	0	0	3 000 000
Hospodárska oblasť	396 000	112 800	860 000	100 000	300 000	48 000	0	0	1 816 800
Enviromentálna oblasť	0	350 000	850 000	330 000	60 000	0	0	0	1 590 000
Spolu	396 000	477 800	2 650 000	1 625 000	475 000	783 000	0	0	6 406 800

Zdroj: vlastné spracovanie

## 6. Záver

Spracovaním Programu rozvoja obce Sol' vznikol strategický strednodobý dokument v záujme zabezpečenia trvalo udržateľného rozvoja obce a regiónu, ktorý je základným východiskom pre spracovanie ďalších materiálov rozvoja obce v jej jednotlivých oblastiach.

Program rozvoja obce vychádza z prioritných potrieb obce a z možností ich realizácie s cieľom zlepšovať životné podmienky jej obyvateľov a zvyšovať konkurencie schopnosť regiónu.

Program rozvoja obce je otvorený dokument, ktorý bude pravidelne vyhodnocovaný a aktualizovaný podľa vyžadujúcich si potrieb na zasadnutiach obecného zastupiteľstva.

Zodpovednosť za administratívne zabezpečenie a za postupnú realizáciu jednotlivých aktivít obsiahnutých v programe má obecné zastupiteľstvo, starosta obce a príslušné komisie zriadené pri obecnom zastupiteľstve. Predpokladom pre úspešnú realizáciu rozvojových zámerov obce je aktívny prístup volených zástupcov v obecnom zastupiteľstve pri vecnom schvaľovaní jednotlivých úloh a využívaní možností financovania plánovaných aktivít.

Kolektív spracovateľov Programu rozvoja obce ďakuje všetkým zúčastneným za vynaložené úsilie a čas.

Predmetný Program rozvoja obce bol schválený na zasadnutí obecného zastupiteľstva dňa:

..... /UMZ č. ....

.....

pečiatka obce

.....

starosta obce

## **7. Prílohy**

Príloha č.1 Zoznam členov riadiaceho tímu, pracovných skupín a partnerov spracovania PRO

Príloha č.2 Zoznam informačných zdrojov použitých v PRO

Príloha č. 3 Zoznam skratiek použitých v PRO

Príloha č.4 Akčný plán

**Príloha č. 1** Zoznam členov riadiaceho tímu, pracovných skupín a partnerov spracovania PRO

Členovia riadiaceho tímu:

**Starosta obce:** Ing. Jozef Berta

**Poslanci:**

Mgr. Michal Kurej  
Juraj Halas  
Peter Manduľák  
Mgr. Jana Bertová  
Ing. Jaroslav Kokinda  
Milan Kroka  
Ing. Mária Onderková  
Juraj Sukovský  
Ing. Marcela Voľanská

**Partner spracovania PRO:** Agentúra regionálneho rozvoja Prešovského samosprávneho kraja  
(PaedDr. Peter Škerlík, Mgr. Peter Stanislav)



## **Príloha č. 2** Zoznam informačných zdrojov použitých v PRO

1. Koncepcia územného rozvoja Slovensko 2001
2. Plán hospodárskeho a sociálneho rozvoja obce Sol'
3. Program hospodárskeho a sociálneho rozvoja Prešovského samosprávneho kraja
4. Územný plán obce Sol'
5. Program odpadového hospodárstva obce Sol'
6. Národná stratégia regionálneho rozvoja SR 2010
7. Stratégia Európa 2020
8. Spoločný strategický rámec EK
9. Materiály Európskej komisie k programovému obdobiu 2014-2020 a politiky súdržnosti
10. Integrovaný regionálny operačný program
11. Zákon č. 539/2008 Z.z. o podpore regionálneho rozvoja, v znení neskorších predpisov
12. Zákon č. 369/1990 Z.z. o obecnom zriadení, v znení neskorších predpisov
13. Štatistický úrad SR databáza DATAcube
14. Metodika na vypracovanie Programu hospodárskeho a sociálneho rozvoja
15. Ústredie práce, sociálnych vecí a rodiny SR
16. JUHAŠČÍKOVÁ, I., ŠKÁPIK, P., ŠTUKOVSKÁ, Z. 2013, Základné údaje zo sčítania obyvateľov, domov a bytov 2011: Domy v SR, krajoch, okresoch a obciach. Bratislava: ŠÚSR. ISBN 978-80-8121-293-2

### Príloha č. 3 Zoznam skratiek použitých v PRO

Skratka	Vysvetlenie
AP	Akčný plán
BD	Bytový dom
CR	Cestovný ruch
ČOV	Čistiareň odpadových vôd
DD	Domov dôchodcov
KD	Kultúrny dom
DSS	Domov sociálnych služieb
EAO	Ekonomicky aktívne obyvateľstvo
EŠIF	Európske štrukturálne a investičné fondy
EÚ	Európska únia
IBV	Individuálna bytová výstavba
IKT	Informačné a komunikačné technológie
IROP	Integrovaný regionálny operačný program
IS	Inžinierske siete
LEADER	Spojenie pre ekonomický rozvoj vidieckych komunit
MAS	Miestna akčná skupina
MRK	Marginalizovaná rómska komunita
MŠ	Materská škola
NFP	Nenávratné finančné prostriedky
NO	Nezisková organizácia
NSRR	Národná stratégia regionálneho rozvoja
OcÚ	Obecný úrad
OOCR	Oblasťná organizácia cestovného ruchu
OP	Operačný program
OZ	Obecné zastupiteľstvo
O.Z.	Občianske združenie
PD	Projektová dokumentácia
PHSR	Program hospodárskeho a sociálneho rozvoja
PRO	Program rozvoja obce
PSK	Prešovský samosprávny kraj
RIZ	Riadenie ľudských zdrojov
ROP	Regionálny operačný program
SAD	Slovenská autobusová doprava
SODB	Sčítanie obyvateľov, domov a bytov
SR	Slovenská republika
SWOT	Silné a slabé stránky, príležitosti a ohrozenia
SZČO	Samostatne zárobkovo činná osoba
ŠR	Štátny rozpočet
ŠÚ	Štatistický úrad
ÚPNO	Územný plán obce
ÚPSVaR	Úrad práce, sociálnych vecí a rodiny
VO	Verejné osvetlenie
VÚC	Vyšší územný celok
ZŠ	Základná škola
ŽP	Životné prostredie

**Príloha č. 4** Akčný plán

**Rok 2015**

Hospodárska oblasť				
Opatrenie	Aktivita	Termín	Subjekty	Financovanie
2.1.1. Rekonštrukcia a rozšírenie verejného osvetlenia	Rekonštrukcia, oprava a modernizácia verejného osvetlenia		Obec Sol'	EÚ + ŠR + vlastné zdroje

**Rok 2016**

Sociálna oblasť				
Opatrenie	Aktivita	Termín	Subjekty	Financovanie
1.1.1. Výstavba a rekonštrukcia športovej infraštruktúry	Materiálne technické vybavenie športového areálu		Obec Sol'	EÚ + ŠR + vlastné zdroje

Hospodárska oblasť				
Opatrenie	Aktivita	Termín	Subjekty	Financovanie
2.1.2. Rekonštrukcia a rozšírenia obecného rozhlasu	Rekonštrukcia, oprava a modernizácia obecného rozhlasu		Obec Sol'	EÚ + ŠR + vlastné zdroje
2.1.6. Modernizácia požiarnej ochrany	Rekonštrukcia priestorov požiarnej zbrojnice		Obec Sol'	EÚ + ŠR + vlastné zdroje
2.1.3. Rekonštrukcia a rozšírenie kamerového systému	Rekonštrukcia, oprava a modernizácia kamerového systému		Obec Sol'	EÚ + ŠR + vlastné zdroje

Enviromentálna oblasť				
Opatrenie	Aktivita	Termín	Subjekty	Financovanie
3.1.1. Zníženie energetickej náročnosti budov	Oprava strechy OcÚ, výmena okien, zateplenie stropu a vonkajších obvodových konštrukcií		Obec Sol'	EÚ + ŠR + vlastné zdroje
	Zníženie energetickej náročnosti zateplením MŠ Sol'		Obec Sol'	EÚ + ŠR + vlastné zdroje
3.1.2. Zvýšenie energetickej efektívnosti budov	Zmena palivovej základne MŠ prostredníctvom zakúpenia kotla na biomasu a výstavby kotolne na štiepku		Obec Sol'	EÚ + ŠR + vlastné zdroje

### Rok 2017

Sociálna oblasť				
Opatrenie	Aktivita	Termín	Subjekty	Financovanie
1.1.1. Výstavba a rekonštrukcia športovej infraštruktúry	Výstavba detských ihrísk v obci		Obec Sol'	EÚ + ŠR + vlastné zdroje
1.2.3. Obnova a rozšírenie predškolských zariadení	Rozšírenie kapacity MŠ		Obec Sol'	EÚ + ŠR + vlastné zdroje
1.5.1. Výstavba bytových	Vybudovanie 12-bytovej jednotky bežného		Obec Sol'	EÚ + ŠR + vlastné zdroje

priestorov	štandardu			
------------	-----------	--	--	--

Hospodárska oblasť				
Opatrenie	Aktivita	Termín	Subjekty	Financovanie
2.1.5. Výstavba a rekonštrukcia miestnych komunikácií	Výstavba nových a oprava už existujúcich chodníkov v obci		Obec Sol'	EÚ + ŠR + vlastné zdroje
2.1.7. Výstavba a rekonštrukcia pietnych miest	Rozšírenie plochy cintorína, vybudovanie chodníkov, oplotenia, spevnenie plôch		Obec Sol'	EÚ + ŠR + vlastné zdroje
2.1.8. Rekonštrukcia a rozšírenie technickej infraštruktúry	Rozšírenie vodovodnej, kanalizačnej a elektrickej siete		Obec Sol'	EÚ + ŠR + vlastné zdroje

Enviromentálna oblasť				
Opatrenie	Aktivita	Termín	Subjekty	Financovanie
3.2.2. Zvýšenie kvality odpadového hospodárstva	Vybudovanie zberného dvora a kompostoviska, zavedenie systému separácie, zberu a zhodnocovania biologicky rozložiteľnej zložky komunálneho odpadu		Obec Sol'	EÚ + ŠR + vlastné zdroje

**Predpokladané aktivity****Rok 2018**

Sociálna oblasť				
Opatrenie	Aktivita	Termín	Subjekty	Financovanie
1.2.1. Rekonštrukcia a modernizácia školskej a športovej infraštruktúry	Revitalizácia športového areálu (plochy) ZŠ		Obec Sol'	EÚ + ŠR + vlastné zdroje
1.2.2. Obnova a rozšírenie školských zariadení	Prístavba 9-triedneho pavilónu v ZŠ		Obec Sol'	EÚ + ŠR + vlastné zdroje
1.3.1. Vytvorenie denných a rehabilitačných centier a služieb včasnej intervencie	Rekonštrukcia rehabilitačného zariadenia s prevádzkovaním bazéna, ubytovacie plochy		Obec Sol'	EÚ + ŠR + vlastné zdroje

Hospodárska oblasť				
Opatrenie	Aktivita	Termín	Subjekty	Financovanie
2.1.9. Podpora rozvoja technickej infraštruktúry priemyselného parku	Aktivity spojené s prípravou územia pre vstup investora do priemyselnej zóny		Obec Sol', investor	EÚ + ŠR + vlastné zdroje

Enviromentálna oblasť				
Opatrenie	Aktivita	Termín	Subjekty	Financovanie
3.1.1. Zníženie energetickej náročnosti budov	Oprava, výmena strechy prevádzkarne (budova č. 49)		Obec Sol'	EÚ + ŠR + vlastné zdroje
3.2.1. Revitalizácia a	Úprava (regulácia) a		Obec Sol'	EÚ + ŠR +

úprava vodných tokov	vyčistenie koryta Slaného potoka			vlastné zdroje
----------------------	----------------------------------	--	--	----------------

### Rok 2019

Sociálna oblasť				
Opatrenie	Aktivita	Termín	Subjekty	Financovanie
1.1.1. Výstavba a rekonštrukcia športovej infraštruktúry	Vybudovanie zavlažovacieho systému futbalového ihriska		Obec Sol'	EÚ + ŠR + vlastné zdroje
	Rekonštrukcia futbalových tribún		Obec Sol'	EÚ + ŠR + vlastné zdroje
	Vybudovanie osvetlenia športového areálu		Obec Sol'	EÚ + ŠR + vlastné zdroje
	Rekonštrukcia futbalových šatní		Obec Sol'	EÚ + ŠR + vlastné zdroje

Hospodárska oblasť				
Opatrenie	Aktivita	Termín	Subjekty	Financovanie
2.1.4. Rekonštrukcia telekomunikačnej siete a IKT	Zlepšenie dostupnosti internetu (optických sietí)		Obec Sol', investor	EÚ + ŠR + vlastné zdroje

Enviromentálna oblasť				
Opatrenie	Aktivita	Termín	Subjekty	Financovanie
3.2.1. Revitalizácia a úprava vodných tokov	Oprava a zvýšenie súčasnej protipovodňovej hrádze		Obec Sol'	EÚ + ŠR + vlastné zdroje

**Rok 2020**

Sociálna oblasť				
Opatrenie	Aktivita	Termín	Subjekty	Financovanie
1.3.1. Vytvorenie denných a rehabilitačných centier a služieb včasnej intervencie	Výstavba sociálneho zariadenia pre seniorov		Obec Soľ	EÚ + ŠR + vlastné zdroje
1.1.1. Výstavba a rekonštrukcia športovej infraštruktúry	Výstavba nového športového areálu		Obec Soľ	EÚ + ŠR + vlastné zdroje
	Výstavba tenisových kurtov		Obec Soľ	EÚ + ŠR + vlastné zdroje
1.4.1. Výstavba, obnova a rekonštrukcia kultúrnych zariadení	Výstavba a rekonštrukcia kultúrno-spoločenského areálu		Obec Soľ	EÚ + ŠR + vlastné zdroje

Hospodárska oblasť				
Opatrenie	Aktivita	Termín	Subjekty	Financovanie
2.2.1. Rozšírenie a skvalitnenie ponuky služieb cestovného ruchu	Vybudovanie cyklistických a turistických trás, chodníkov a oddychových zón		Obec Soľ, investor	EÚ + ŠR + vlastné zdroje